



Análisis de las empresas de referencia en Andalucía

Visión de conjunto

El éxito empresarial se encuentra condicionado por factores de diversa índole, y aunque resulta incuestionable la fuerte incidencia de los aspectos macroeconómicos, así como de las características del sector al que pertenece la empresa y del territorio en el que ésta actúe, cada vez se otorga un peso mayor a aquéllos aspectos intrínsecos a la propia empresa como elemento clave para su desarrollo. Así, la excelencia empresarial tiene un componente básico en los comportamientos individuales, ya que ésta se encuentra ligada a las estrategias propuestas y a la toma de decisiones y, en definitiva, a una gestión eficaz de la actividad empresarial.

Por ello, a la importancia de disponer de información económica y financiera de referencia acerca de las conductas empresariales que conducen a la excelencia, se añade el interés de hacerlo en el contexto actual, en el que un colectivo de empresas, sorteando las dificultades de la coyuntura económica, continúa dando muestras de un comportamiento destacado, y cuyas estrategias constituyen un elemento de gran relevancia para el conjunto del tejido productivo.

Con estas premisas, el valor del análisis queda acreditado por la dificultad que entraña pertenecer a alguna de las cuatro categorías que constituyen las Referencias Empresariales, ya que las empresas deben cumplir con los requisitos que, desde una perspectiva económica y financiera, se han aplicado para catalogar las sociedades en cada uno de los grupos, y que tienen como único rasgo común la obtención de beneficios en el último ejercicio. De este modo, para encuadrarse entre las empresas **líderes** es preciso obtener unos recursos generados (cash flow) superiores a los 500 mil euros en 2008. Las empresas **gacelas** son aquéllas que han registrado crecimiento de las ventas en los cuatro últimos años, duplicándolas en el conjunto del período 2005-2008, habiendo obtenido beneficios en cada ejercicio. Por su parte, el segmento de **alta rentabilidad** está formado por las empresas que han alcanzado una rentabilidad económica superior al 25 por ciento en el promedio de los tres últimos años, sin que en ninguno de ellos ésta sea inferior al 15 por ciento. Por último, para pertenecer a la categoría de **alta productividad** las sociedades deben obtener una productividad media en los dos últimos años que duplique la media registrada en Andalucía, con niveles superiores al promedio de la región en cada período y con una trayectoria creciente en el tiempo. A tal efecto, dada la escasez de información relativa al empleo para un colectivo de empresas relevante, el concepto de productividad se ha aproximado como cociente entre el valor añadido bruto y los gastos de personal.

El estudio de las empresas catalogadas como Referencias Empresariales se realiza a partir de la muestra de empresas de la Central de Balances de Andalucía (CBA), cuya información emana de las cuentas anuales que las empresas depositan en el Registro Mercantil. Para la elaboración de este documento se han tomado todas las empresas con información coherente, lo que supone disponer de una muestra base

CUADRO 17

Representatividad de las Referencias Empresariales

	Empresas en 2008			Empresas en 2007	Permanecen en los 2 años
	Muestra CBA	Referencias	Incluidas (porcentaje)	Incluidas (porcentaje)	
Líderes	76.934	1.898	2,47	3,52	63,7
Gacelas	43.599	1.262	2,89	4,80	34,2
Alta Rentabilidad	50.387	703	1,40	2,24	53,5
Alta Productividad	56.308	522	0,93	1,24	17,6

Fuente: *Instituto de Análisis Económico y Empresarial de Andalucía* a partir de la información de la Central de Balances de Andalucía.

diferente para cada categoría según la amplitud del período contemplado para la aplicación de los parámetros referidos anteriormente. De este modo, obtenemos una muestra base mayor en las líderes (76.934 sociedades), que requiere un solo año, que en el caso de las gacelas (43.599 empresas), categoría para la que se exigen cuatro ejercicios, constatando que la muestra se reduce cuando se incrementa el número de períodos a los que se refiere la información analizada.

En relación a los resultados obtenidos de la clasificación de empresas atendiendo a estos criterios, cabe reseñar que 1.898 sociedades forman el grupo de las **líderes**, lo que representa el 2,5 por ciento de la muestra, recortando en un punto la participación registrada en 2007, si bien conviene resaltar que alrededor del 63,7 por ciento de estas empresas repite en esta categoría por segundo año consecutivo. Respecto a las sociedades que aportan información de los cuatro últimos ejercicios, 1.262 empresas alcanzan unos niveles de crecimiento de los ingresos suficientes para pertenecer a las **gacelas**, con lo que su representatividad sobre la muestra base es del 2,9 por ciento, la más alta de las distintas categorías de empresas relevantes, si bien se constata la enorme dificultad de pertenecer a este grupo dos años seguidos, ya que únicamente lo consigue el 34,2 por ciento del total.

En cuanto a las empresas con datos disponibles para los tres últimos años, 703 sociedades se ajustan a las exigencias necesarias para encuadrarse entre las empresas de **alta rentabilidad**, representando el 1,4 por ciento de las empresas de la muestra base, aunque se constata una elevada continuidad en el cumplimiento de los objetivos de rendimiento por parte de estas sociedades, dado que el 53,5 por ciento del total se mantiene en este grupo respecto a 2007.

La última categoría está formada por 522 empresas que cumplen con los requisitos de **alta productividad**, en torno al 0,9 por ciento de la muestra de empresas disponible para el período 2007-2008, constatando que es el segmento con menor porcentaje de participación, y además presenta mayores dificultades para alcanzar estas condiciones de excelencia en dos años sucesivos, ya que sólo el 17,6 por ciento conserva este estatus en 2008.

Por tanto, a tenor de estos datos podemos concluir que las empresas han tenido que hacer frente a mayores obstáculos en su actividad durante 2008, lo que, sin duda, ha incidido notablemente en que una menor proporción de estas sociedades alcancen indicadores de excelencia en su gestión, como demuestra el hecho de que ninguna de las categorías empresariales ha conseguido incrementar su participación sobre

el total de la muestra respecto a 2007. No obstante, también puede apreciarse que algunas de estas empresas han sido capaces no sólo de alcanzar sino también de sostener las ventajas asociadas a los grupos de referencia, caso principalmente de las líderes y alta rentabilidad, donde más de la mitad de las empresas pertenecen a estas categorías dos años seguidos.

El nivel de exigencia es aún mayor si consideramos las sociedades que se ubican simultáneamente en dos o más grupos de empresas relevantes y, en este sentido, manteniendo el criterio de años precedentes identificamos la excelencia empresarial con las sociedades que aúnan una importante capacidad para generar recursos (**líderes**), un notable crecimiento de los ingresos de su actividad empresarial a lo largo del tiempo (**gacelas**) y elevados rendimientos (**alta rentabilidad**), requisitos que sólo se observan al mismo tiempo en 14 empresas, lo que apenas representa el 0,03 por ciento de la muestra base tomada para la elaboración del informe.

Un análisis más exhaustivo permite adquirir un mayor conocimiento del perfil de estas empresas que han constatado una trayectoria económico-financiera destacada, a partir de sus principales características. Por un lado, la dimensión de estas sociedades revela un claro predominio de las empresas pequeñas, ya que 12 sociedades, en torno al 85,7 por ciento del total, alcanzan unos ingresos de actividad o un valor de balance de entre 2 y 10 millones de euros. Por su parte, las microempresas y medianas cuentan con una única empresa en cada caso, destacando que ninguna sociedad de gran tamaño ha logrado cumplir simultáneamente con las exigencias requeridas por las tres categorías.

CUADRO 18

Las 14 Líderes, Gacelas y de Alta Rentabilidad

Por orden alfabético

Nombre de la empresa	Localidad	Año constitución	CNAE	Actividad
AUXILIAR DE SERVICIOS Y MARKETING S.A.	Granada	1986	829	Actividades de apoyo a las empresas n.c.o.p.
AZAFRAN LOS MOLINOS DE LA MANCHA S.L.	Malaga	1994	462	Comercio al por mayor de mat. primas agrarias y animales vivos
GABINETE DE GESTION TECNICA ASISTENCIA Y SERVICIOS PROFESIONALES SLP	Sevilla	2005	711	Servicios técnicos de arquitectura e ingeniería y otras actividades relacionadas con el asesoramiento técnico
GADES DE FORMACION S.L.	Cadiz	1999	854	Educación postsecundaria
IMPULSA CONSTRUCCIONES Y OBRAS S.L.	Bormujos	2004	711	Servicios técnicos de arquitectura e ingeniería y otras actividades relacionadas con el asesoramiento técnico
J J P HOSPITALARIA S.L.	Sevilla	1997	461	Intermediarios del comercio
L & D PRODUCE S.L.	Roquetas de Mar	2004	461	Intermediarios del comercio
RECUPERACION DE METALES Y CHATARRAS LA ESTRELLA S.L.	Malaga	2003	467	Otro comercio al por mayor especializado
RECUPERACIONES Y SERVICIOS DIEGO ROMERO S.L.	Cordoba	2005	467	Otro comercio al por mayor especializado
SOCIEDAD TAURINA EL CID SALAS S.L.	Sevilla	2002	932	Actividades recreativas y de entretenimiento
TRABAJOS Y APLICACIONES DE ANDALUCIA S.L.	El puerto de Santa Maria	2003	711	Servicios técnicos de arquitectura e ingeniería y otras actividades relacionadas con el asesoramiento técnico
TUMAR S.A.	Huelva	1987	467	Otro comercio al por mayor especializado
UMOE SCHAT HARDING S.L.	Chipiona	2003	331	Reparación de productos metálicos, maquinaria y equipo
UNITED SURGICAL PARTNERS HOSPITAL DE MARBELLA S.L.	Marbella	2003	861	Actividades hospitalarias

Fuente: Instituto de Análisis Económico y Empresarial de Andalucía a partir de la información de la Central de Balances de Andalucía.

Desde la perspectiva territorial, en la provincia de Sevilla se encuentran implantadas 4 empresas, concentrando un peso relativo mayor de estas sociedades, con el 28,6 por ciento del total, seguida de Málaga y Cádiz, donde se localizan 3 sociedades, representando alrededor del 21,4 por ciento cada una. Por su parte, las provincias de Almería, Córdoba, Granada y Huelva acogen una empresa en cada caso, el 7,1 por ciento, mientras que Jaén no dispone de ninguna.

En lo que concierne a la actividad que desarrollan, es el sector Servicios el que aglutina un número mayor de empresas que cumplen con las condiciones de excelencia, ya que con 7 empresas concentra la mitad de estas sociedades. El comercio también reúne una cuota relevante de estas sociedades, el 42,9 por ciento correspondiente con 6 empresas, mientras que la industria, con una única empresa, registra el 7,1 por ciento restante. Conviene reseñar que, entre las sociedades catalogadas en los tres grupos de excelencia, no existe, en esta ocasión, ninguna empresa dedicada al sector agrario y la construcción.

Para obtener una visión más amplia de los rasgos que caracterizan a las empresas pertenecientes a las distintas categorías se incluyen tres cuadros que recogen su clasificación en función del tamaño, el sector de actividad al que pertenecen y el área territorial en la que se encuentran radicadas, cuestiones sobre las que se centrará el análisis en los siguientes capítulos del documento.

CUADRO 19

Referencias Empresariales por tamaños

	Líderes		Gacelas		Alta Rentabilidad		Alta Productividad	
	Número	Porcentaje	Número	Porcentaje	Número	Porcentaje	Número	Porcentaje
Micro	58	3,1	717	56,8	528	75,1	174	33,3
Pequeñas	691	36,4	412	32,6	143	20,3	244	46,7
Medianas	832	43,8	98	7,8	27	3,8	81	15,5
Grandes	317	16,7	35	2,8	5	0,7	23	4,4
Andalucía	1.898	100,0	1.262	100,0	703	100,0	522	100,0

NOTA: MICRO: ingresos hasta 2 millones de euros y balance inferior a 2 millones de euros; PEQUEÑAS: de 2 a 10 o balance entre 2 y 10 millones de euros; MEDIANAS: de 10 a 50 o balance entre 10 y 43 millones de euros; GRANDES: más de 50 millones de euros o balance superior a 43 millones de euros.

Fuente: *Instituto de Análisis Económico y Empresarial de Andalucía* a partir de la información de la Central de Balances de Andalucía.

CUADRO 20

Referencias Empresariales por sectores

	Líderes		Gacelas		Alta Rentabilidad		Alta Productividad	
	Número	Porcentaje	Número	Porcentaje	Número	Porcentaje	Número	Porcentaje
Agricultura	56	3,0	37	2,9	8	1,1	13	2,5
Industria	428	22,6	190	15,1	62	8,8	39	7,5
Construcción	441	23,2	281	22,3	83	11,8	182	34,9
Comercio	310	16,3	321	25,4	124	17,6	62	11,9
Servicios	663	34,9	433	34,3	426	60,6	226	43,3
Andalucía	1.898	100,0	1.262	100,0	703	100,0	522	100,0

Fuente: *Instituto de Análisis Económico y Empresarial de Andalucía* a partir de la información de la Central de Balances de Andalucía.

CUADRO 21
Referencias Empresariales por provincias

	Líderes		Gacelas		Alta Rentabilidad		Alta Productividad	
	Número	Porcentaje	Número	Porcentaje	Número	Porcentaje	Número	Porcentaje
Almería		9,4	110	8,7	62	8,8	64	12,3
Cádiz		10,3	156	12,4	98	13,9	66	12,6
Córdoba		8,4	153	12,1	60	8,5	65	12,5
Granada		11,3	101	8,0	52	7,4	50	9,6
Huelva		4,5	72	5,7	16	2,3	17	3,3
Jaén		4,3	89	7,1	52	7,4	27	5,2
Málaga		19,2	232	18,4	171	24,3	97	18,6
Sevilla		32,5	349	27,7	192	27,3	136	26,1
Andalucía		100,0	1.262	100,0	703	100,0	522	100,0

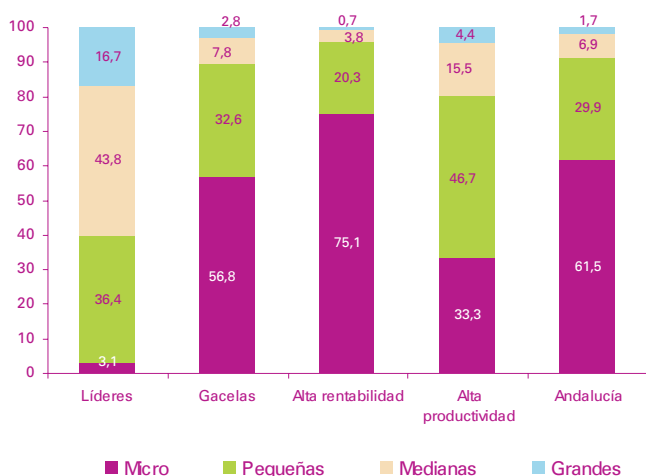
Fuente: Instituto de Análisis Económico y Empresarial de Andalucía a partir de la información de la Central de Balances de Andalucía.

Rasgos diferenciales

La excelencia empresarial constituye el rasgo distintivo de las empresas que se han catalogado como Referencias Empresariales, es decir, de aquéllas que acreditan un comportamiento económico y financiero sobresaliente con relación a la muestra de empresas andaluzas. No obstante, el distinto modo de lograr esta trayectoria relevante en cada una de las categorías viene determinado por las propias características asociadas a estas empresas en cuanto al tamaño, la eficiencia o el empleo, condicionantes de partida que inciden en la implementación de distintas estrategias en el ámbito económico financiero de la empresa y en cómo afrontan las empresas su actividad en el mercado. En este sentido, conviene reseñar que

la coyuntura económica acentúa estas diferencias estratégicas, ya que incide tanto en la actividad empresarial como en la manera de alcanzar los objetivos asociados a estas empresas de excelencia.

GRÁFICO 16
DISTRIBUCIÓN DE LAS EMPRESAS POR TAMAÑOS
Porcentaje



Nota: Para Andalucía distribución de la muestra de la CBA.

Fuente: Instituto de Análisis Económico y Empresarial de Andalucía a partir de la Central de Balances de Andalucía

El primer aspecto al que conviene referirse es la dimensión de la empresa, factor que determina en muchos casos unas pautas de comportamiento específicas de la actividad empresarial, por lo que resulta conveniente indagar en si puede representar un condicionante para pertenecer a algún grupo de empresas relevantes. Desde la perspectiva del tamaño, cuantificado mediante los ingresos de la actividad empresarial y el balance general anual, cabe reseñar la mayor dimensión de las líderes, un parámetro que se

encuentra estrechamente ligado a la restricción inicial impuesta para pertenecer a este colectivo, cuyos recursos generados deben ser superiores a los 500 mil euros. De este modo, la representatividad de las sociedades de gran tamaño es superior en esta categoría, registrando un peso relativo muy relevante de las grandes y medianas, el 16,7 y 43,8 por ciento en cada caso, respecto a las demás categorías. Igualmente, se constata que únicamente el 3,1 por ciento de estas empresas son micro, mientras que este nivel de dimensión es el predominante entre las sociedades andaluzas de la muestra de la CBA (61,5 por ciento).

En cambio, la categoría de empresas **gacelas** está formada mayoritariamente por microempresas, colectivo que representa el 56,8 por ciento del total, seguido de las empresas pequeñas, con el 32,6 por ciento, lo que constata que este reducido tamaño no supone a priori una limitación para alcanzar importantes niveles de crecimiento de las ventas, sino que, más bien al contrario, presenta ventajas como una mayor flexibilidad en su estructura productiva que las sociedades de mayor dimensión, facilitando la implantación de estrategias creativas e innovadoras. En contrapartida, las empresas medianas y grandes presentan una escasa representatividad entre las gacelas, con el 7,8 y 2,8 por ciento respectivamente, corroborando que entraña más dificultad para estos grupos alcanzar rápidos crecimientos de los ingresos de su actividad. En conjunto, la dimensión de las gacelas muestra una estructura más homogénea en relación con la muestra de empresas andaluzas de la CBA, dado que las sociedades de tamaño pequeño también predominan en el tejido empresarial de la región.

El colectivo de **alta rentabilidad** está constituido principalmente por microempresas, grupo al que pertenece el 75,1 por ciento de estas sociedades, reflejando una proporción superior a la que le corresponde en la muestra andaluza (61,5 por ciento), mientras que las empresas pequeñas significan el 20,3 por ciento del total. Por tanto, se constata que las empresas de menor dimensión son más proclives a obtener elevados niveles de rentabilidad de manera sostenida en el tiempo, mientras que los grupos de mayor tamaño, sociedades medianas y grandes, apenas registran un peso relativo del 3,8 y 0,7 por ciento, respectivamente, entre las sociedades de alto rendimiento.

En lo que concierne al segmento de **alta productividad**, conviene destacar que la eficiencia necesaria para generar valor añadido se hace patente de manera significativa entre las sociedades pequeñas y las microempresas, segmentos que acaparan el 46,7 y el 33,3 por ciento en cada caso. No obstante, no es desdeñable la participación de las sociedades medianas, que representan en torno al 15,5 por ciento del total, y grandes, con el 4,4 por ciento de las empresas de esta categoría, ya que su peso relativo excede al de la muestra andaluza de la CBA en 8,6 y 2,7 puntos porcentuales, respectivamente.

Un segundo bloque de análisis pretende indagar en las principales variables asociadas a la actividad económica de estas empresas de excelencia desde una perspectiva agregada. Bajo este enfoque, el referente más significativo de la actividad empresarial, el volumen de ingresos, presenta valores muy superiores a la media de la empresa andaluza de la CBA en todas las categorías de empresas relevantes, lo que es indicativo de que, si bien no es el único aspecto a tener en cuenta, este factor es clave para poder alcanzar el éxito en las distintas vertientes de la gestión empresarial. La única excepción se produce en el segmento de alta

REFERENCIAS EMPRESARIALES DE ANDALUCÍA

empresas líderes, gacelas, de alta rentabilidad y de alta productividad

rentabilidad, cuya actividad genera en promedio niveles inferiores de ingresos que en la muestra regional de la CBA, aspecto sobre el que incide el alto peso relativo de las microempresas sobre la composición de esta categoría.

La dimensión empresarial agudiza las diferencias entre las demás tipologías, ya que ejerce una influencia significativa en las líderes, cuyos ingresos de actividad representan casi 8 veces el volumen de la empresa andaluza, registrando alrededor de 9 veces más que las sociedades de alta rentabilidad. Las discrepancias, aunque relevantes, son menos acusadas en relación con las gacelas y alta productividad a las que quintuplica los ingresos en 2008. Estos contrastes se mantienen también al examinar los fondos propios de las distintas categorías, registrando valores muy superiores a la media de la empresa andaluza en las líderes y alta productividad, y ligeramente por encima en el caso de las gacelas, mientras que las sociedades de alta rentabilidad presentan un volumen de recursos propios inferior al promedio regional de la muestra de la CBA.

CUADRO 22
Características básicas de las muestras

	Micro	Pequeñas	Medianas	Grandes	Total
Líderes					
Número	58	691	832	317	1.898
Ingresos de actividad	1.108.756	3.803.282	14.861.210	110.819.832	26.397.454
Fondos propios	725.737	2.720.029	6.856.950	57.010.130	13.517.035
Gacelas					
Número	717	412	98	35	1.262
Cifra de negocios	737.863	3.656.086	15.580.458	95.470.575	5.399.079
Fondos propios	163.194	785.402	3.684.294	35.965.587	1.605.462
Alta Rentabilidad					
Número	528	143	27	5	703
Ingresos de actividad	535.010	3.638.280	17.556.721	163.150.779	2.976.593
Fondos propios	267.204	1.551.617	5.557.252	19.056.331	865.280
Alta Productividad					
Número	174	244	81	23	522
Ingresos de actividad	552.038	2.142.868	8.779.570	50.698.098	4.693.700
Fondos propios	567.228	2.195.514	9.816.271	45.429.843	4.662.145
Andalucía					
Número	20.822	10.125	2.343	576	33.866
Ingresos de actividad	675.596	2.786.418	11.061.123	84.255.162	3.446.729
Fondos propios	163.289	1.016.210	4.793.124	39.168.984	1.402.019

NOTA: MICRO: ingresos hasta 2 millones de euros y balance inferior a 2 millones de euros; PEQUEÑAS: de 2 a 10 o balance entre 2 y 10 millones de euros; MEDIANAS: de 10 a 50 o balance entre 10 y 43 millones de euros; GRANDES: más de 50 millones de euros o balance superior a 43 millones de euros.

- 1: Ingresos de actividad y Fondos Propios son valores medios de las muestras en euros.
- 2: La muestra base de empresas para cada categoría varía en función de la exigencia del período para aplicar los criterios.

En el caso del análisis financiero agregado se emplea la muestra representativa de la CBA, como se recoge en el cuadro.

Fuente: Instituto de Análisis Económico y Empresarial de Andalucía a partir de la información de la Central de Balances de Andalucía.

En lo que concierne al dinamismo de la actividad empresarial, su evolución refleja el impacto que ha generado el deterioro de la coyuntura económica, como revela que, en promedio, la empresa andaluza ha registrado una reducción de los ingresos cercana al -6,5 por ciento en 2008. Pese a ello, las Referencias Empresariales presentan un comportamiento favorable, siendo las gacelas las que experimentaron un avance más intenso de los ingresos de actividad, en torno al 38,2 por ciento en este período, si bien hay que considerar que la condición de partida para que las empresas puedan pertenecer a dicha categoría exige que éstas deben mantener crecimientos elevados durante los cuatro últimos años. Por su parte, las sociedades de alta productividad y

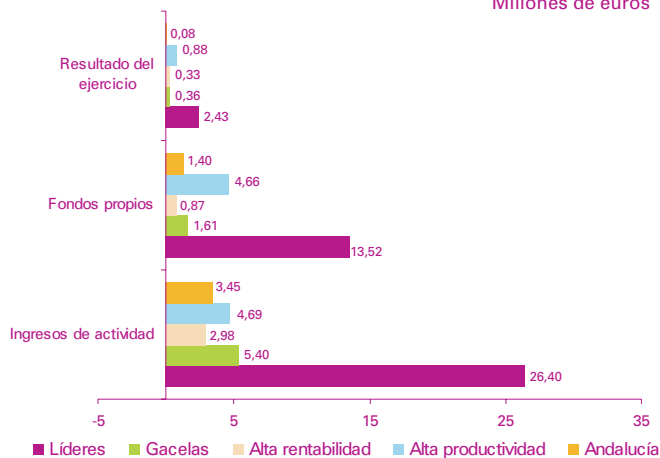
las líderes ofrecen avances menos intensos, del 14 y 4,2 por ciento respecto al año anterior en cada caso, mientras que, en el extremo opuesto, las empresas de alta rentabilidad sufrieron un recorte del -6,3 por ciento, lo que, sin embargo, no se ha visto reflejado en una merma del rendimiento empresarial de estas sociedades.

No obstante, para valorar la trayectoria de la actividad económica de estas sociedades es necesario establecer comparaciones con la evolución de las distintas partidas de gasto, lo que permitirá determinar si el aumento de los ingresos ha sido suficiente para contribuir positivamente a la creación de valor añadido por parte de la empresa. En este sentido, los consumos de explotación se incrementaron únicamente en el caso de las gacelas, alrededor del 31 por ciento, constatando el fuerte aumento de la actividad económica en este colectivo de empresas, aunque a menor ritmo que los ingresos. En cambio, el descenso de esta partida en líderes y alta productividad contrasta con el aumento observado en los ingresos, mientras que en el segmento de alta rentabilidad, como en la empresa media andaluza, estos gastos cayeron más que los ingresos.

El análisis de los gastos de personal revela un comportamiento distinto en las sociedades de alta productividad, único colectivo en el que se registra un descenso de esta partida en 2008, -2,1 por ciento, lo que ha facilitado que estas empresas cumplan con los requisitos propios de esta categoría. En cambio, en las líderes y alta rentabilidad no se aprecia un aumento de estos gastos en consonancia con la actividad, ya que crecen por encima de los ingresos en ambos casos, el 8,2 y el 7 por ciento respectivamente, lo que representa un deterioro de la eficiencia empresarial, mientras que las gacelas mostraron un avance importante, aunque menos intenso que en las ventas.

Respecto al comportamiento de los gastos financieros, se hace patente un notable crecimiento de los mismos en los distintos grupos de excelencia si se compara con el aumento de los ingresos, salvo en las empresas de alta productividad, aspecto

GRÁFICO 17
VARIABLES ECONÓMICAS
Millones de euros



Nota: Valores medios de cada muestra en millones de euros.

Fuente: Instituto de Análisis Económico y Empresarial de Andalucía a partir de la Central de Balances de Andalucía.

REFERENCIAS EMPRESARIALES DE ANDALUCÍA

empresas líderes, gacelas, de alta rentabilidad y de alta productividad

que se encuentra motivado en gran parte por el incremento que ha experimentado el coste de la deuda en 2008, así como los pasivos de estas empresas. El avance de esta partida es particularmente elevado en las gacelas, del 84,8 por ciento respecto al año anterior, lo que denota que en su objetivo de alcanzar rápidos incrementos de las ventas recurren a un volumen importante de financiación externa, como constata un elevado coeficiente de endeudamiento respecto a las demás categorías, indicativo de que los pasivos representan 4,5 veces el importe del patrimonio neto de las gacelas. En lo que concierne a las demás categorías, las empresas líderes experimentaron un aumento relevante de los gastos financieros, del 24,7 por ciento, frente a las empresas de alta rentabilidad y alta productividad, con avances inferiores a la media regional (5,9 y 4,3 por ciento en cada caso).

CUADRO 23
Indicadores económico-financieros de las muestras

	Líderes	Gacelas	Alta Rentabilidad	Alta Productividad	Andalucía
Evolución de la actividad (*)					
Variación de ingresos de explotación	4,20	38,19	-6,27	13,96	-6,49
Variación de consumos de explotación	-3,37	30,98	-16,47	-18,83	-11,25
Variación de gastos de personal	8,24	26,04	6,94	-2,10	1,68
Variación de gastos financieros	24,69	84,77	5,93	4,32	19,73
Variación del resultado del ejercicio	17,61	73,77	-6,06	37,76	-43,33
Ratios financieros					
Liquidez general	1,27	1,56	2,02	1,96	1,32
Liquidez inmediata	0,90	1,37	1,81	1,07	0,72
Solvencia	1,56	1,22	2,32	1,82	1,40
Coficiente de endeudamiento	1,79	4,47	0,76	1,22	2,48
Rentabilidad económica y relacionados (*)					
Rentabilidad económica	6,41	4,02	29,62	9,31	2,85
Margen de explotación	9,75	6,62	15,19	20,92	4,28
Rotación del activo	0,66	0,61	1,95	0,45	0,67
Rentabilidad financiera y relacionados (*)					
Rentabilidad Financiera antes de impuestos	20,31	24,93	53,30	23,97	6,90
Rentabilidad Financiera después de impuestos	16,91	22,39	38,09	18,65	5,65
Efecto endeudamiento	13,90	20,91	23,68	14,66	4,05
Coste bruto de la deuda	3,13	3,74	1,20	3,06	3,25
Eficiencia					
Gastos de actividad/Valor añadido	4,25	4,17	2,11	1,49	4,99
Consumos explotación/Valor añadido	3,42	3,22	1,50	1,24	3,90
Gastos personal/Valor añadido	0,53	0,65	0,57	0,08	0,76

(*) Porcentaje.

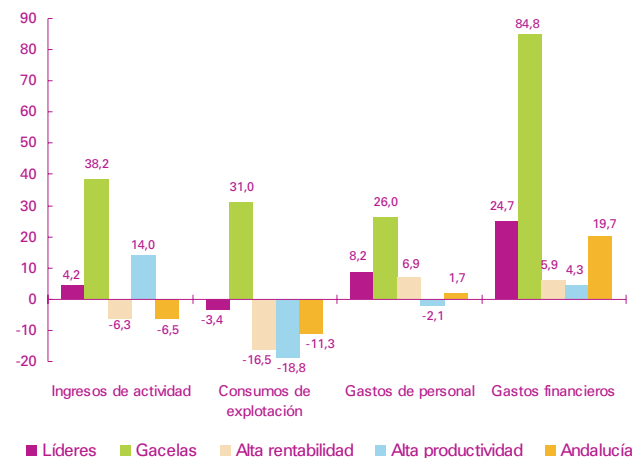
Fuente: Instituto de Análisis Económico y Empresarial de Andalucía a partir de la información de la Central de Balances de Andalucía.

Considerando la posición financiera, resulta conveniente referirse a los principales ratios de la empresa, a fin de identificar, al menos de forma general, algunos rasgos descriptivos de la situación de la liquidez en estas categorías. Atendiendo a la liquidez general, fruto del cociente entre activo corriente y pasivo corriente, los datos revelan una capacidad suficiente de estas empresas para afrontar sus compromisos de pago a corto plazo, ya que en todos los casos su valor es superior a 1, lo que garantiza la existencia de un fondo de maniobra positivo. No obstante, las sociedades de alta rentabilidad y de alta productividad presentan valores elevados de este ratio, próximos a 2, de lo que podría inferirse que existen recursos susceptibles de un mejor aprovechamiento, o que dado el menor tamaño de estas empresas están obligadas a asumir ciertas restricciones en la gestión de existencias o en los plazos de cobro, lo que podría incrementar en gran medida su activo corriente.

Por su parte, la liquidez inmediata, que incrementa la exigencia del ratio al excluir las existencias del activo corriente, permite apreciar en todas las categorías niveles adecuados de liquidez para cumplir con los compromisos de pago a vencimiento en su actividad regular. No obstante, pueden constatarse discrepancias entre las sociedades de alta rentabilidad, que también muestra un valor alto de este ratio (1,80), que responde a un predominio de empresas de servicios, frente a las de alta productividad que presenta un valor más bajo de este indicador (1,1), colectivo formado principalmente por empresas de construcción, con un valor elevado en la cuenta de existencias.

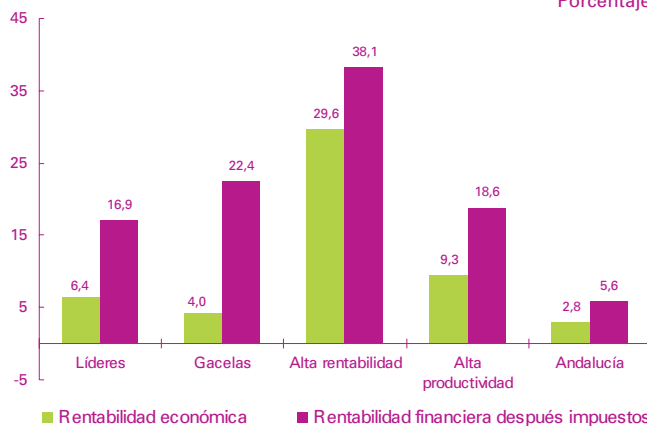
Uno de los aspectos más relevantes que permiten avalar la eficacia de la gestión empresarial es la **rentabilidad obtenida por la empresa**, ya sea desde la perspectiva de su actividad, es decir, de naturaleza económica, o bien desde la óptica de los rendimientos que reporta a los accionistas, esto es, en el plano financiero. Sea cual sea la perspectiva analizada, otro de los aspectos distintivos de las empresas de referencia es el de obtener rendimientos superiores a la media de la empresa andaluza de

GRÁFICO 18
EVOLUCIÓN DE LA ACTIVIDAD
Tasas de variación 2008/07 en porcentaje



Fuente: Instituto de Análisis Económico y Empresarial de Andalucía a partir de la Central de Balances de Andalucía.

GRÁFICO 19
RENTABILIDADES
Porcentaje



Fuente: Instituto de Análisis Económico y Empresarial de Andalucía a partir de la Central de Balances de Andalucía.

la CBA en ambos casos, lo que es indicativo de una mayor capacidad para generar valor y rendimientos positivos de la actividad económica desarrollada por parte de estas sociedades.

Considerando el primer enfoque, que analiza la rentabilidad económica, los mayores rendimientos se registran en el segmento de empresas de alta rentabilidad, dado que la restricción inicial que se impone a este tipo de sociedades exige alcanzar elevados niveles de rentabilidad en los tres últimos años. Así, la rentabilidad obtenida como cociente entre el beneficio antes de intereses e impuestos y el activo empresarial se sitúa en el 29,6 por ciento en estas sociedades en 2008, triplicando el rendimiento que genera la actividad empresarial en las sociedades de alta productividad, que le siguen con un 9,3 por ciento, y muy por encima de la media de la muestra andaluza de la CBA (2,8 por ciento).

En cualquier caso, conviene reseñar que el origen de esta importante rentabilidad económica es distinto en función del segmento empresarial analizado, dado que en el caso de las empresas de alta productividad se detecta un margen de actividad superior al resto, del 20,9 por ciento, mientras que las empresas de alta rentabilidad, si bien también presentan un margen significativo (15,2 por ciento), siguen una estrategia que incide en lograr una mayor rotación del activo, cercano a 2, y por tanto, en generar un ritmo de ventas superior a la inversión realizada.

Desde otra perspectiva, la rentabilidad financiera permite conocer el rendimiento que obtienen los inversores de estas sociedades, ratio que ofrece valores superiores en las distintas categorías empresariales con relación al promedio de la empresa andaluza de la CBA. Así, los valores más elevados de este ratio también se localizan en las empresas de alta rentabilidad, que remuneran la inversión de sus accionistas un 38,1 por ciento, casi 7 veces más que la media andaluza, y muy por encima de las demás categorías, que oscilan entre el 16,9 por ciento de las líderes y el 22,4 por ciento que obtienen las gacelas.

Profundizando en el concepto de rentabilidad financiera, conviene recordar que su valor depende de la evolución de la rentabilidad económica y del efecto endeudamiento, que representa el impacto, positivo o negativo, que ejerce la deuda empresarial en el rendimiento obtenido por la empresa. En este sentido, en la empresa andaluza (muestra de la CBA) se aprecia un deterioro de la rentabilidad económica unido al incremento del coste bruto de la deuda, lo que está provocando un descenso de la rentabilidad financiera y, por tanto, de la remuneración a los accionistas. En cambio, en los grupos de referencia se constata un margen financiero positivo en todos los casos (diferencia entre la rentabilidad económica y el coste bruto de la deuda), que incentiva a incrementar el endeudamiento de la empresa a fin de mejorar la rentabilidad de los socios.

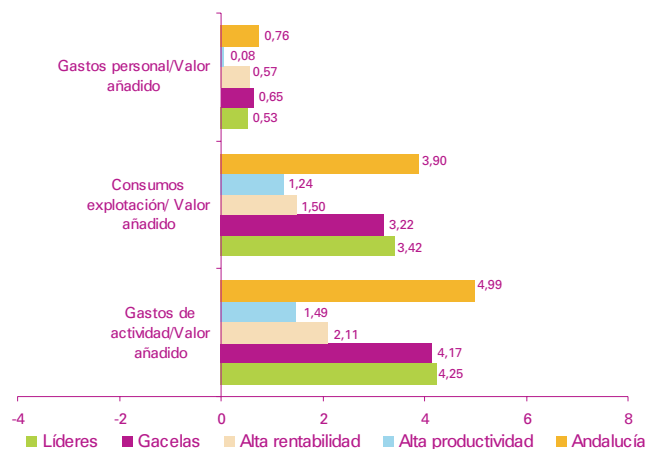
En este sentido, la relación entre el efecto endeudamiento o apalancamiento y el nivel de deuda que puede asumir la empresa guarda una relación directa que debe tomarse en consideración. Un ejemplo puede obtenerse al considerar el nivel de endeudamiento de las empresas de alta rentabilidad, que se sitúa en 0,76, el más reducido de las distintas categorías de excelencia, si bien ofrece el efecto endeudamiento más alto, del 23,7 por ciento, favorecido por un coste bruto de la deuda menor que en los demás grupos de empresas relevantes, lo que, sin duda, permite obtener importantes rendimientos si esta tipología empresarial opta por incrementar la financiación ajena.

Desde la óptica de la eficiencia, puede obtenerse una visión de la capacidad de las empresas para optimizar la gestión de los recursos, identificando la innovación y los recursos humanos como los ejes estratégicos de una buena gestión. Las categorías que muestran mejores niveles de eficiencia son las de alta productividad y alta rentabilidad, dado que en ambos objetivos está intrínseco el esfuerzo por un empleo eficiente de los recursos para maximizar la creación de valor como resultado de la actividad empresarial. En el estudio de los diferentes ratios, fruto de relacionar distintas partidas de gasto con el valor añadido bruto generado por la empresa, se puede apreciar un valor bajo de estos indicadores en ambos grupos respecto a lo que sucede

en las demás categorías, principalmente en el segmento de alta productividad, tanto al considerar los consumos de explotación como los gastos de actividad. Las diferencias no son tan acusadas al considerar los gastos de personal, donde únicamente las empresas de alta productividad muestran niveles muy reducidos. Por el contrario cabe resaltar que las empresas líderes y gacelas sacrifican el comportamiento eficiente en aras de lograr otras metas como incrementar los recursos generados y conseguir un aumento rápido de las ventas, aunque eso sí, muestran mejores índices que el conjunto de la empresa andaluza.

Por otra parte, el análisis de la antigüedad de las empresas que pertenecen a estos grupos de excelencia constituye un elemento de gran interés para tratar de identificar si la trayectoria de las empresas incide de un modo determinante en que éstas registren un comportamiento destacado en los parámetros de referencia. De este modo, se hace patente una mayor presencia de empresas de reciente creación entre las Referencias Empresariales, siendo particularmente elevada en los segmentos de gacelas y alta rentabilidad, con el 76,8 y 72,8 por ciento, lo que denota que en sus primeras etapas las sociedades presentan mejores condiciones para alcanzar altas cotas de rentabilidad y de rápido crecimiento. Las empresas de alta productividad también reflejan un predominio de las creadas entre 1995 y 2008, alrededor del 61,3 por ciento, distribución similar a la muestra andaluza de la CBA, donde este colectivo representa el 61,6 por ciento. En cambio, las líderes reflejan un peso relativo superior a las demás

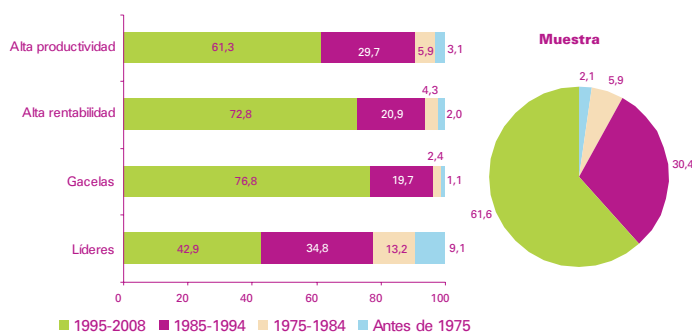
GRÁFICO 20
RATIOS DE EFICIENCIA



Nota: Valores más bajos indican mayor eficiencia.

Fuente: Instituto de Análisis Económico y Empresarial de Andalucía a partir de la Central de Balances de Andalucía.

GRÁFICO 21
DISTRIBUCIÓN DE LAS EMPRESAS POR AÑO DE CONSTITUCIÓN
Porcentaje



Fuente: Instituto de Análisis Económico y Empresarial de Andalucía a partir de la Central de Balances de Andalucía.

categorías en los grupos de mayor antigüedad, constatando la importancia de la experiencia y el bagaje empresarial para alcanzar tamaño y generar elevados niveles de recursos.

Se observa, por tanto, una mayor inclinación de las empresas más jóvenes para alcanzar los rasgos de excelencia, cuestión que puede confirmarse al examinar las sociedades donde confluyen los requisitos necesarios para encuadrarse simultáneamente en las tres categorías relevantes (excluyendo alta productividad), ya que el 78,6 por ciento del total se constituyó hace menos de 15 años, frente al 22,4 por ciento restante que fueron creadas en la década anterior (1985-1994), no existiendo empresas de mayor antigüedad.

Por último, el análisis del empleo permite conocer el comportamiento de las

CUADRO 24

Empleo por tipologías y provincias

	LÍDERES			GACELAS			ALTA RENTABILIDAD			ALTA PRODUCTIVIDAD		
	Empleo medio 2008	Empleo medio 2007	Tasas de variación	Empleo medio 2008	Empleo medio 2007	Tasas de variación	Empleo medio 2008	Empleo medio 2007	Tasas de variación	Empleo medio 2008	Empleo medio 2007	Tasas de variación
Almería	95,86	96,27	-0,42	21,82	20,67	5,58	19,11	18,84	1,43	3,15	3,68	-14,49
Cádiz	91,08	95,70	-4,83	16,61	14,27	16,42	9,13	8,52	7,22	3,80	3,89	-2,35
Córdoba	75,72	77,52	-2,32	14,27	12,44	14,69	8,33	7,65	8,84	4,16	4,29	-3,09
Granada	70,87	69,60	1,82	24,33	20,09	21,05	13,22	12,92	2,34	4,45	4,80	-7,36
Huelva	77,65	84,23	-7,81	19,76	17,76	11,30	41,23	39,41	4,62	6,39	8,03	-20,47
Jaén	101,13	102,09	-0,94	14,39	13,50	6,64	8,82	9,47	-6,88	8,71	8,64	0,81
Málaga	92,96	93,01	-0,06	38,62	34,38	12,32	42,24	39,47	7,03	4,91	5,19	-5,36
Sevilla	91,89	88,08	4,32	30,49	26,60	14,62	14,61	14,21	2,81	6,15	7,00	-12,26
Andalucía	88,33	87,97	0,40	25,30	22,31	13,36	20,50	19,54	4,95	4,98	5,44	-8,33

Nota: Empleo medio en número de trabajadores para las empresas de la muestra con datos de empleo y tasas de variación en porcentajes.

Fuente: Instituto de Análisis Económico y Empresarial de Andalucía a partir de la información de la Central de Balances de Andalucía.

empresas desde la perspectiva laboral, profundizando en las diferencias que presentan en este ámbito las distintas categorías de empresas relevantes, tanto desde una óptica estructural, que se asocia al tamaño de las empresas, como de su comportamiento, analizada en términos de dinamismo. Bajo este enfoque, las líderes confirman el mayor tamaño de estas sociedades, tal como se observaba en términos de facturación, y desde la perspectiva del empleo sitúan su tamaño medio en 88 empleados, casi cuatro veces más grandes que la dimensión de las gacelas y de alta rentabilidad, por lo que se corrobora la predisposición de empresas para generar un volumen de recursos elevado. Sin embargo, la dinámica muestra un recorte del empleo en 2008 en las líderes de todas las provincias andaluzas, a excepción de Sevilla y Granada. En cualquier caso, las mayores tasas de crecimiento se dan en las gacelas, en torno al 13,4 por ciento, asociando notables crecimientos de las ventas con aumentos de las plantillas de estas empresas.

Por otra parte, las empresas de alta productividad cuentan con un número medio de empleados inferior a las demás categorías (5 trabajadores), experimentando importantes recortes entre 2007 y 2008 en todas las áreas territoriales, salvo en Jaén que registró un repunte del 0,8 por ciento. Los mayores descensos se localizan

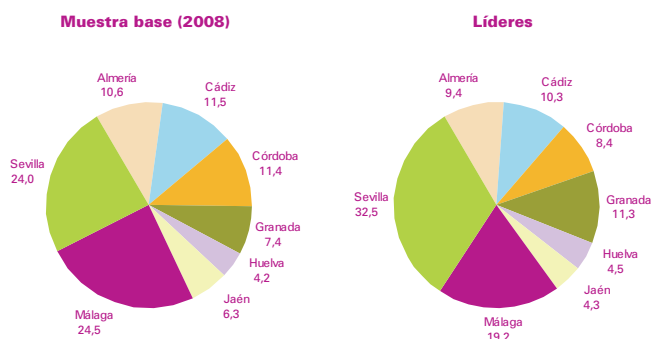
en Huelva (-20,5 por ciento), Almería (-14,5 por ciento) y Sevilla (-12,3 por ciento), lo que refleja que este comportamiento ha podido incidir en que se produzcan incrementos de la productividad por la vía de la reducción del empleo y de los gastos de personal.

Análisis territorial

La importancia de las empresas de excelencia trasciende del ámbito interno de la propia entidad para contribuir a la creación de riqueza y empleo en el territorio en que se encuentran radicadas. Por ello, el estudio de las Referencias Empresariales desde la perspectiva espacial permite conocer aquellas áreas donde existe una concentración más intensa de estas sociedades, a fin de constatar la incidencia del entorno de la empresa en la creación de condiciones idóneas para alcanzar y mantener el éxito en la gestión empresarial de acuerdo a los criterios establecidos.

Desde esta perspectiva, iniciando el análisis con las empresas líderes cabe destacar una fuerte concentración de este colectivo en las provincias de Sevilla y Málaga, que, en conjunto, acogen alrededor de la mitad de estas empresas, con el 32,5 y 19,2 por ciento, respectivamente. No obstante, conviene referenciar los resultados a la estructura territorial de la muestra base de la CBA para esta categoría, de manera que puedan extraerse conclusiones significativas y, en este sentido, se constata que en el caso de Sevilla las líderes reflejan una representatividad mayor que la que le corresponde en la muestra andaluza (8,5 puntos porcentuales más), circunstancia que se repite también en Granada y Huelva (3,9 y 0,3 p.p. más en cada caso). Por el contrario, el peso de las líderes en Málaga, siendo relevante, se sitúa -5,3 p.p. por debajo de la aportación de la provincia sobre la muestra regional, comportamiento que también se observa en las provincias de Córdoba, Jaén, Almería y Cádiz.

GRÁFICO 22
LÍDERES POR PROVINCIAS
Porcentaje



Fuente: Instituto de Análisis Económico y Empresarial de Andalucía a partir de la Central de Balances de Andalucía.

Atendiendo a los diferentes ámbitos donde se localizan estas empresas, los núcleos principales de población ofrecen unas condiciones favorables para acoger a las líderes, como refleja que el 45,1 por ciento del total se ubican en las capitales y el 21,4 por ciento en municipios con más de 50 mil habitantes. No obstante, alrededor de un tercio de las sociedades que han logrado generar recursos superiores a los 500 mil euros están domiciliadas en poblaciones de menor peso demográfico. El detalle provincial pone de manifiesto que Málaga concentra en la capital una mayor proporción de las líderes que la media regional, el 57,8 por ciento, registrando una representatividad elevada en Sevilla (55,9 por ciento) y Córdoba (53,8 por ciento). En cambio, Cádiz apenas reúne el 8,9 por ciento de las líderes en la capital, que mayoritariamente se concentran en los municipios de mayor población, el 65 por

ciento del total, si bien este reparto se encuentra condicionado por el fuerte peso que tienen los municipios de Jerez de la Frontera, Algeciras y San Fernando en la economía gaditana, que representan el 59,8 por ciento de las empresas de la muestra global de la CBA.

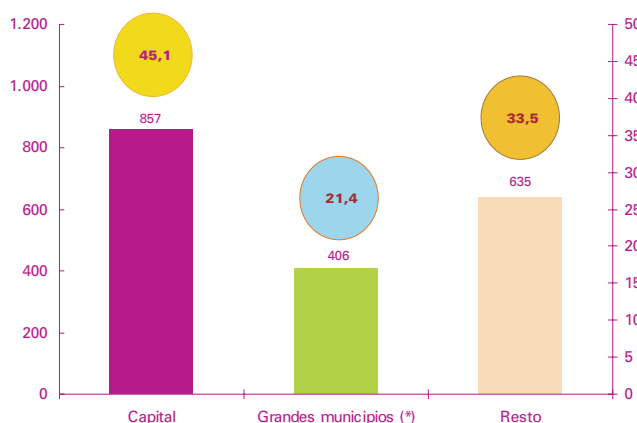
CUADRO 25
Distribución de Líderes por provincias y áreas urbanas

	Capital		Grandes municipios (*)		Resto		Total
	Número	Porcentaje	Número	Porcentaje	Número	Porcentaje	
Almería	51	28,65	48	26,97	79	44,38	178
Cádiz	17	8,67	127	64,80	52	26,53	196
Córdoba	86	53,75	8	5,00	66	41,25	160
Granada	93	43,26	13	6,05	109	50,70	215
Huelva	29	33,72	0	0,00	57	66,28	86
Jaén	25	30,86	9	11,11	47	58,02	81
Málaga	211	57,81	110	30,14	44	12,05	365
Sevilla	345	55,92	91	14,75	181	29,34	617
Andalucía	857	45,15	406	21,39	635	33,46	1.898

(*) Consideramos grandes municipios aquéllos con más de 50.000 habitantes que no sean capitales de provincia, incluyendo Lucena que se aproxima a esta cifra. Para Huelva no hay municipios en esta clasificación.

Fuente: Instituto de Análisis Económico y Empresarial de Andalucía a partir de la información de la Central de Balances de Andalucía.

GRÁFICO 23
LÍDERES POR ÁREAS URBANAS
Número y porcentaje



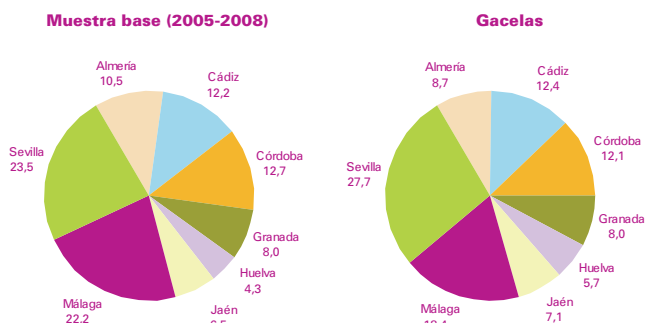
(*) Aquellos con más de 50.000 habitantes que no sean capitales de provincia, incluyendo Lucena que se aproxima a esta cifra, lo que representa el 21 por ciento de la población andaluza.

Fuente: Instituto de Análisis Económico y Empresarial de Andalucía a partir de la Central de Balances de Andalucía.

Bajo este enfoque, el estudio de las gacelas permite constatar que las empresas que han experimentado altos crecimientos de las ventas se localizan principalmente en Sevilla, que representa el 27,7 por ciento del total, 4,2 p.p. sobre la participación que le asigna la muestra de empresas con información disponible para los cuatro últimos años. Las provincias de Huelva y Jaén también reflejan un peso relativo superior al de la muestra de referencia (1,4 y 0,6 p.p. más respectivamente). Por el contrario, Málaga, que reúne a casi una quinta parte de las gacelas recorta su significación respecto a la muestra andaluza en -4 p.p., como sucede en Almería y Córdoba (-1,8 y -0,6 p.p. menos). Por su parte, Granada y Cádiz presentan una participación entre las gacelas en consonancia con la que le corresponde en la muestra de la CBA.

Al considerar las distintas áreas territoriales de la geografía andaluza, cabe resaltar el predominio de las gacelas ubicadas en municipios pequeños, ya que en torno al 44,1 por ciento del total se encuentran radicadas en municipios de menos de 50 mil habitantes. De este modo, se pone de relieve que para cumplir con las exigencias de estas sociedades no representa un obstáculo el tamaño del municipio, mientras que las demás empresas se distribuyen en una quinta parte del total en grandes municipios y más de un tercio en las capitales provinciales. Abundando en esta idea, las provincias de Jaén, Granada y Huelva muestran una concentración muy superior de gacelas en municipios pequeños que el resto de las provincias, superando en todos los casos el 60 por ciento. En cambio, Málaga con la mitad de las gacelas en la capital, permite constatar la importancia de su núcleo urbano como fuente de dinamismo económico.

GRÁFICO 24
GACELAS POR PROVINCIAS
Porcentaje



Fuente: Instituto de Análisis Económico y Empresarial de Andalucía a partir de la Central de Balances de Andalucía.

CUADRO 26

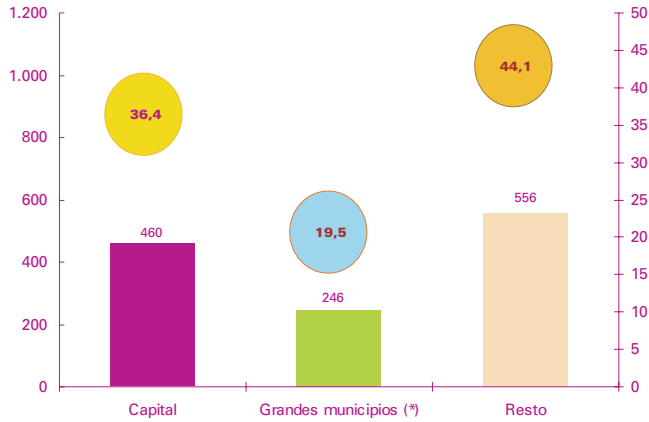
Distribución de Gacelas por provincias y áreas urbanas

	Capital		Grandes municipios (*)		Resto		Total
	Número	Porcentaje	Número	Porcentaje	Número	Porcentaje	
Almería	23	20,91	28	25,45	59	53,64	110
Cádiz	15	9,62	93	59,62	48	30,77	156
Córdoba	69	45,10	10	6,54	74	48,37	153
Granada	33	32,67	2	1,98	66	65,35	101
Huelva	26	36,11	0	0,00	46	63,89	72
Jaén	18	20,22	11	12,36	60	67,42	89
Málaga	117	50,43	61	26,29	54	23,28	232
Sevilla	159	45,56	41	11,75	149	42,69	349
Andalucía	460	36,45	246	19,49	556	44,06	1.262

(*) Consideramos grandes municipios aquéllos con más de 50.000 habitantes que no sean capitales de provincia, incluyendo Lucena que se aproxima a esta cifra. Para Huelva no hay municipios en esta clasificación.

Fuente: Instituto de Análisis Económico y Empresarial de Andalucía a partir de la información de la Central de Balances de Andalucía.

GRÁFICO 25
GACELAS POR ÁREAS URBANAS
Número y porcentaje



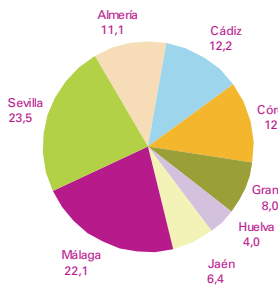
(*) Aquellos con más de 50.000 habitantes que no sean capitales de provincia, incluyendo Lucena que se aproxima a esta cifra, lo que representa el 21 por ciento de la población andaluza.

Fuente: Instituto de Análisis Económico y Empresarial de Andalucía a partir de la Central de Balances de Andalucía.

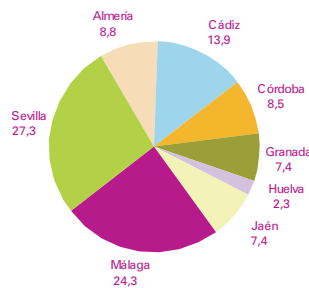
Con relación a las empresas que presentan altos niveles de rentabilidad se observa una mayor implantación de las mismas en las provincias de Sevilla y Málaga, que aglutinan el 27,3 y 24,3 por ciento del total regional en cada caso, por encima de su participación en la muestra de empresas con información de los tres últimos años (3,8 y 2,2 p.p. más respectivamente). Las provincias de Cádiz y Jaén también se encuentran sobrerrepresentadas entre las empresas de alta rentabilidad, con un 1,7 y 1 p.p. más que en la muestra de la CBA. Por el contrario, las demás provincias registran un peso relativo inferior a la participación que les corresponde en la muestra de la CBA, sobre todo en Córdoba (-4,2 puntos porcentuales), con diferencias menos acusadas en Almería, Huelva y Granada.

GRÁFICO 26
ALTA RENTABILIDAD POR PROVINCIAS
Porcentaje

Muestra base (2006-2008)



Alta rentabilidad



Fuente: Instituto de Análisis Económico y Empresarial de Andalucía a partir de la Central de Balances de Andalucía.

En cuanto a la distribución de estas sociedades por áreas urbanas, puede constatarse que las empresas de alta rentabilidad se localizan principalmente en las capitales (45,4 por ciento), siendo particularmente elevado en Huelva (62,5 por ciento) y alcanzando más de la mitad del total en Córdoba, Granada, Sevilla y Málaga. En torno a la cuarta parte de las sociedades de alto rendimiento se encuentran radicadas en grandes municipios, destacando los casos de Cádiz (57,1 por ciento) y Málaga (34,5 por ciento), mientras que el 30,4 por ciento se ubican en poblaciones de menos de 50 mil habitantes, si bien este colectivo representa en Jaén un peso muy superior al resto, el 55,8 por ciento del total de la provincia, constatando grandes diferencias con provincias como Málaga, donde apenas el 15,2 por ciento de las empresas más rentables están domiciliadas en estos municipios de escaso peso demográfico.

CUADRO 27

Distribución de Alta Rentabilidad por provincias y áreas urbanas

	Capital		Grandes municipios (*)		Resto		Total
	Número	Porcentaje	Número	Porcentaje	Número	Porcentaje	
Almería	21	33,87	19	30,65	22	35,48	62
Cádiz	21	21,43	56	57,14	21	21,43	98
Córdoba	34	56,67	5	8,33	21	35,00	60
Granada	29	55,77	1	1,92	22	42,31	52
Huelva	10	62,50	0	0,00	6	37,50	16
Jaén	15	28,85	8	15,38	29	55,77	52
Málaga	86	50,29	59	34,50	26	15,20	171
Sevilla	103	53,65	22	11,46	67	34,90	192
Andalucía	319	45,38	170	24,18	214	30,44	703

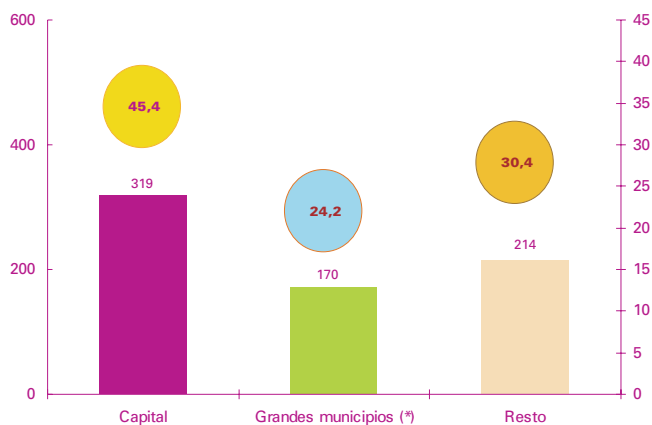
(*) Consideramos grandes municipios aquéllos con más de 50.000 habitantes que no sean capitales de provincia, incluyendo Lucena que se aproxima a esta cifra. Para Huelva no hay municipios en esta clasificación.

Fuente: Instituto de Análisis Económico y Empresarial de Andalucía a partir de la información de la Central de Balances de Andalucía.

En lo referente a las empresas de alta productividad, su distribución territorial se ajusta en gran medida a la que le corresponde en la muestra de empresas con datos disponibles para el período 2007-2008, encontrando diferencias relevantes en el caso de Málaga, que con el 18,6 por ciento reduce en -3,5 p.p. su participación en la muestra. La mayor concentración de estas empresas se produce en Sevilla (26,1 por ciento), que eleva en 2,3 p.p. su aportación a la muestra base, mientras que Granada y Almería registran un 1,6 y 1,2 p.p. más de contribución respecto al peso relativo que les corresponde en la misma.

Un análisis más detallado por áreas urbanas permite apreciar que en las capitales de provincia existe una mayor presencia de sociedades que cumplen con los requisitos vinculados a esta categoría, reuniendo en estos ámbitos alrededor del 50,6 por ciento de las empresas de alta productividad, llegando a superar la mitad del total en Sevilla, Málaga, Granada y Córdoba. La predisposición de los grandes núcleos de población para acoger a estas empresas se aprecia en el peso relevante de los municipios con mayor peso demográfico, que albergan en torno a una quinta parte de las empresas de alta productividad. El 28,5 por ciento restante se localiza en municipios pequeños, si bien en las provincias de Jaén y Huelva esta participación es mucho mayor, del 63 y 52,9 por ciento respectivamente.

GRÁFICO 27
ALTA RENTABILIDAD POR ÁREAS URBANAS
Número y porcentaje



(*) Aquellos con más de 50.000 habitantes que no sean capitales de provincia, incluyendo Lucena que se aproxima a esta cifra, lo que representa el 21 por ciento de la población andaluza.

Fuente: Instituto de Análisis Económico y Empresarial de Andalucía a partir de la Central de Balances de Andalucía.

REFERENCIAS EMPRESARIALES DE ANDALUCÍA

empresas líderes, gacelas, de alta rentabilidad y de alta productividad

GRÁFICO 28
ALTA PRODUCTIVIDAD POR PROVINCIAS
Porcentaje



Fuente: Instituto de Análisis Económico y Empresarial de Andalucía a partir de la Central de Balances de Andalucía.

CUADRO 28
Distribución de Alta Productividad por provincias y áreas urbanas

	Capital		Grandes municipios (*)		Resto		Total
	Número	Porcentaje	Número	Porcentaje	Número	Porcentaje	
Almería	26	40,63	14	21,88	24	37,50	64
Cádiz	11	16,67	40	60,61	15	22,73	66
Córdoba	38	58,46	5	7,69	22	33,85	65
Granada	33	66,00	0	0,00	17	34,00	50
Huelva	8	47,06	0	0,00	9	52,94	17
Jaén	6	22,22	4	14,81	17	62,96	27
Málaga	52	53,61	34	35,05	11	11,34	97
Sevilla	90	66,18	12	8,82	34	25,00	136
Andalucía	264	50,57	109	20,88	149	28,54	522

(*) Consideramos grandes municipios aquéllos con más de 50.000 habitantes que no sean capitales de provincia, incluyendo Lucena que se aproxima a esta cifra. Para Huelva no hay municipios en esta clasificación.

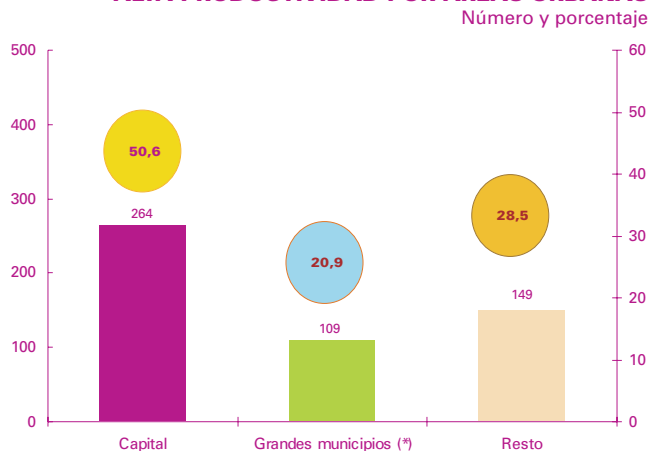
Fuente: Instituto de Análisis Económico y Empresarial de Andalucía a partir de la información de la Central de Balances de Andalucía.

En resumen, el análisis de las empresas de excelencia desde la óptica territorial revela una alta concentración de estas sociedades en torno a las áreas de mayor importancia demográfica y económica. En este sentido, las provincias de Sevilla y Málaga acaparan conjuntamente alrededor de la mitad de las Referencias Empresariales andaluzas, en consonancia con su peso sobre el tejido productivo regional en la muestra de la CBA, destacando que en el caso de la primera se encuentra sobrerrepresentada entre las líderes y las gacelas respecto a la muestra. Atendiendo al tamaño de los municipios, las sociedades con una trayectoria destacada se localizan sobre todo en las capitales y las poblaciones de más de 50 mil habitantes, característica que se percibe de forma generalizada en las distintas categorías, excepto en las gacelas,

que muestran una participación significativa de los municipios con menor población, muy intensa en los casos de Jaén y Huelva.

Un último aspecto sobre el que resulta conveniente detenerse está relacionado con las características económico-financieras de las empresas de excelencia, indagando en las cuestiones analizadas en el epígrafe anterior desde la óptica que ofrece el territorio en el que se encuentran radicadas estas sociedades. A tal fin, el cuadro siguiente recoge los principales ratios que, atendiendo a esta desagregación, permiten establecer algunas diferencias en la posición económica y financiera de las empresas por provincias. Como aspectos más relevantes conviene reseñar que:

GRÁFICO 29
ALTA PRODUCTIVIDAD POR ÁREAS URBANAS



(*) Aquellos con más de 50.000 habitantes que no sean capitales de provincia, incluyendo Lucena que se aproxima a esta cifra, lo que representa el 21 por ciento de la población andaluza.

Fuente: Instituto de Análisis Económico y Empresarial de Andalucía a partir de la Central de Balances de Andalucía.

- Las empresas **líderes** con mejores niveles de liquidez y solvencia se localizan en Cádiz (1,74 y 1,88), mientras que las sociedades radicadas en Sevilla presentan un nivel de endeudamiento superior a la media (2,09).
- Desde la perspectiva económica, las líderes de Jaén y Granada muestran rendimientos más elevados (8,74 y 8,31 por ciento), respaldadas por una rotación del activo más alta que otras provincias, mientras que Málaga obtiene mayores márgenes de explotación (11,2 por ciento).
- Las empresas **gacela** domiciliadas en Sevilla presentan ratios de liquidez más altos, aunque son las únicas que registran un coeficiente de endeudamiento superior al promedio de esta categoría (5,59 frente a 4,47), mientras que el nivel más bajo se observa en Cádiz (1,42).
- La rentabilidad económica de las gacelas es más importante en Jaén y Huelva (13,72 y 11,19 por ciento), registrando en ésta última una rotación de las ventas sobre el activo de 2,3, cuadruplicando la media de este colectivo.
- Las empresas de Cádiz y Huelva de **alta rentabilidad** ofrecen una mejor posición financiera atendiendo a los ratios de la liquidez general e inmediata. En términos relativos, las empresas más endeudadas se ubican en Málaga y Almería.
- Bajo un enfoque económico, las empresas de alta rentabilidad, alcanzan mayores rendimientos derivados de la actividad en las provincias de Jaén y Cádiz, 35,5 y 34,6 por ciento, respectivamente, si bien los márgenes de explotación son más altos en Córdoba y Granada (25,3 y 24,3 por ciento). El efecto endeudamiento en las empresas malagueñas de alta rentabilidad es

REFERENCIAS EMPRESARIALES DE ANDALUCÍA

empresas líderes, gacelas, de alta rentabilidad y de alta productividad

mucho más elevado que en las demás provincias (32,4), por lo que resulta muy conveniente para estas sociedades acudir a la financiación ajena, dado que esto genera mayores rendimientos para los inversores.

- Las sociedades de **alta productividad** de Granada presentan mayores garantías para hacer frente a sus pagos, a tenor de liquidez general (2,92), lo que garantiza una sólida situación financiera en estas empresas.
- Las empresas malagueñas de alta productividad registran un margen de explotación del 33,7 por ciento, aunque las empresas más rentables en esta categoría se ubican en Jaén y Huelva (18,7 por ciento en cada caso).

CUADRO 29

Principales ratios financieros de las Referencias Empresariales por provincias

	Líderes				Gacelas				Alta Rentabilidad				Alta Productividad			
	Lg	Li	S	E	Lg	Li	S	E	Lg	Li	S	E	Lg	Li	S	E
Almería	1,47	0,95	1,70	1,44	1,27	0,85	1,26	3,89	1,85	1,07	2,06	0,94	2,10	1,24	2,51	0,66
Cádiz	1,74	1,13	1,88	1,14	1,75	1,03	1,70	1,42	2,77	2,71	3,05	0,49	2,33	1,26	2,31	0,76
Córdoba	1,26	0,89	1,56	1,78	1,05	0,79	1,28	3,55	2,57	2,44	3,23	0,45	1,44	0,85	1,67	1,48
Granada	1,32	0,81	1,60	1,66	1,17	0,89	1,34	2,97	2,35	2,18	2,97	0,51	2,92	1,09	2,14	0,87
Huelva	1,15	0,72	1,59	1,69	1,23	0,86	1,24	4,19	2,81	2,44	3,07	0,48	2,33	1,67	1,90	1,12
Jaén	1,32	0,85	1,64	1,57	1,29	1,00	1,43	2,35	2,56	2,03	3,00	0,50	2,17	0,89	1,75	1,33
Málaga	1,44	0,97	1,65	1,54	1,07	0,99	1,25	4,05	1,74	1,69	1,87	1,14	1,77	1,14	1,49	2,04
Sevilla	1,15	0,87	1,48	2,09	2,02	1,85	1,18	5,59	2,20	2,04	2,64	0,61	1,79	1,00	1,79	1,27
Andalucía	1,27	0,90	1,56	1,79	1,56	1,37	1,22	4,47	2,02	1,81	2,32	0,76	1,96	1,07	1,82	1,22

NOTA: Liquidez general (Lg), Liquidez inmediata (Li), Solvencia (S), Coeficiente de Endeudamiento (Ee). Todos los ratios se expresan en tantos por uno.

Fuente: Instituto de Análisis Económico y Empresarial de Andalucía a partir de la información de la Central de Balances de Andalucía.

CUADRO 30

Principales ratios económicos de las Referencias Empresariales por provincias

	Líderes					Gacelas					Alta Rentabilidad					Alta Productividad				
	Re	Me	R	Rf	Ee	Re	Me	R	Rf	Ee	Re	Me	R	Rf	Ee	Re	Me	R	Rf	Ee
Almería	7,45	10,56	0,71	13,96	10,37	7,40	5,43	1,36	17,82	17,42	24,77	12,58	1,97	34,33	23,64	3,17	12,14	0,26	12,82	10,69
Cádiz	4,56	6,16	0,74	13,35	10,80	6,32	8,04	0,79	20,17	17,20	34,64	20,27	1,71	37,01	16,62	7,93	21,37	0,37	19,38	15,11
Córdoba	7,21	6,19	1,16	15,97	13,32	8,00	7,52	1,06	18,74	18,29	28,60	25,34	1,13	29,44	12,42	8,34	13,39	0,62	18,59	14,34
Granada	8,31	9,37	0,89	16,75	13,13	9,32	6,83	1,36	20,18	18,76	31,32	24,32	1,29	34,65	16,39	13,23	27,97	0,47	20,26	14,27
Huelva	6,71	10,13	0,66	11,37	7,76	11,19	4,86	2,30	30,80	31,51	30,32	18,93	1,60	32,22	14,68	18,72	23,47	0,80	27,81	20,51
Jaén	8,74	6,92	1,26	15,14	11,79	13,72	9,85	1,39	29,14	27,15	35,53	19,83	1,79	37,83	17,88	18,76	19,10	0,98	28,30	21,85
Málaga	7,20	11,21	0,64	15,08	12,83	4,64	5,43	0,85	19,15	20,20	26,00	11,92	2,18	41,38	32,35	7,60	33,70	0,22	15,75	13,46
Sevilla	6,04	10,95	0,55	19,24	16,08	2,50	7,04	0,35	24,31	20,94	33,59	16,28	2,06	39,90	21,97	10,21	19,02	0,54	19,96	15,90
Andalucía	6,41	9,75	0,66	16,91	13,90	4,02	6,62	0,61	22,39	20,91	29,62	15,19	1,95	38,09	23,68	9,31	20,92	0,45	18,65	14,66

NOTA: Rentabilidad económica (Re), Margen de explotación (Me), Rotación del activo (R), Rentabilidad financiera (Rf), Efecto endeudamiento (Ee). Todos los ratios se expresan en porcentaje, excepto la rotación del activo que se indica en tantos por uno.

Fuente: Instituto de Análisis Económico y Empresarial de Andalucía a partir de la información de la Central de Balances de Andalucía.

Análisis sectorial

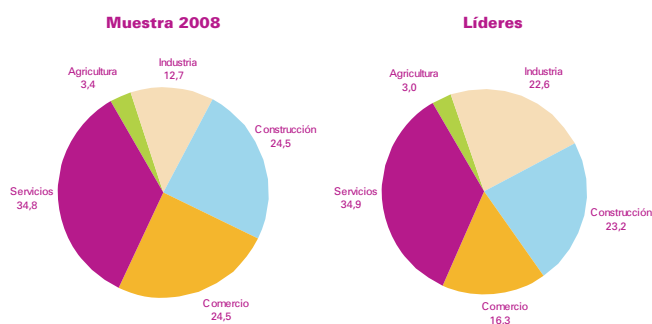
Entre las múltiples variables externas que inciden en la actividad empresarial existen factores sectoriales que ejercen una influencia específica, ya que el sector productivo representa un condicionante para la estructura y organización empresarial y determina el enfoque estratégico de la empresa, que debe ajustar sus decisiones y metas en función de la diferente naturaleza de su actividad económica. De este modo, resulta de gran interés conocer si algunos sectores de actividad ofrecen cierta predisposición para alcanzar los niveles de excelencia económica y financiera propios de las Referencias Empresariales.

En este sentido, el análisis de las líderes revela que el sector servicios concentra el 34,9 por ciento de las empresas de esta categoría, porcentaje que, si bien es elevado con relación al resto de ramas productivas, se ajusta a la participación del sector sobre la muestra de empresas de la CBA con información disponible para 2008. Por su parte, el sector industrial, que comprende el 22,6 por ciento de estas sociedades, registra una representatividad muy superior a la muestra regional, en torno a 9,9 puntos porcentuales más, por lo que las actividades que lo componen albergan sociedades más proclives a generar un volumen de recursos elevado. En cambio, apenas un 16,3 por ciento de las líderes se dedican al comercio, frente a la cuarta parte que le corresponde en la muestra andaluza, mientras que agricultura y construcción, si bien aparecen ligeramente infrarrepresentadas, no recogen diferencias muy acusadas respecto a la muestra global.

Profundizando en las actividades con mayor participación entre las líderes, cabe reseñar el notable peso de las empresas dedicadas a las ramas de servicios técnicos de ingeniería y consultoría a empresas y de los servicios inmobiliarios, ambas encuadradas en el sector servicios. Además, cabe reseñar la alta participación de las actividades de producción, transporte y distribución de energía eléctrica y de la industria de productos alimenticios y de fabricación de bebidas en el sector industrial, así como las asociadas a la edificación y promoción inmobiliaria en el ámbito de la construcción.

La distribución territorial de estas empresas revela que es en Sevilla donde se concentran mayoritariamente las líderes en todos los sectores de actividad, destacando sobre todo en el sector agrario, donde aglutina el 41,8 por ciento del total, mientras que acapara en torno a un tercio de estas sociedades en las demás actividades. En lo que concierne al sector industrial, además de Sevilla (33,7 por ciento), se observa una significativa concentración de las líderes en Córdoba (13,4 por ciento), Granada y Cádiz (11,6 y 10,6 por ciento en cada caso). En los sectores de Construcción, Comercio y Servicios, el peso demográfico de Sevilla y Málaga, con el potencial que ofrecen esos mercados desde la óptica empresarial,

GRÁFICO 30
LÍDERES POR SECTORES
Porcentaje



Fuente: Instituto de Análisis Económico y Empresarial de Andalucía a partir de la Central de Balances de Andalucía.

REFERENCIAS EMPRESARIALES DE ANDALUCÍA

empresas líderes, gacelas, de alta rentabilidad y de alta productividad

constituye un factor determinante para acoger una proporción mayor de empresas capaces de generar un cash flow superior a 500 mil euros, principalmente en los servicios, sector en el que representan, en conjunto, el 58,7 por ciento del total de las líderes.

CUADRO 31

Distribución de Líderes por sectores y provincias

	Agricultura		Industria		Construcción		Comercio		Servicios	
	Número	Porcentaje	Número	Porcentaje	Número	Porcentaje	Número	Porcentaje	Número	Porcentaje
Almería	4	7,1	28	6,5	39	8,8	43	13,9	64	9,7
Cádiz	7	12,5	47	11,0	56	12,7	23	7,4	63	9,5
Córdoba	2	3,6	57	13,3	27	6,1	31	10,0	43	6,5
Granada	5	8,9	49	11,4	58	13,2	32	10,3	71	10,7
Huelva	5	8,9	18	4,2	21	4,8	19	6,1	23	3,5
Jaén	6	10,7	39	9,1	13	2,9	13	4,2	10	1,5
Málaga	4	7,1	45	10,5	89	20,2	54	17,4	173	26,1
Sevilla	23	41,1	145	33,9	138	31,3	95	30,6	216	32,6
Andalucía	56	100,0	428	100,0	441	100,0	310	100,0	663	100,0

Fuente: Instituto de Análisis Económico y Empresarial de Andalucía a partir de la información de la Central de Balances de Andalucía.

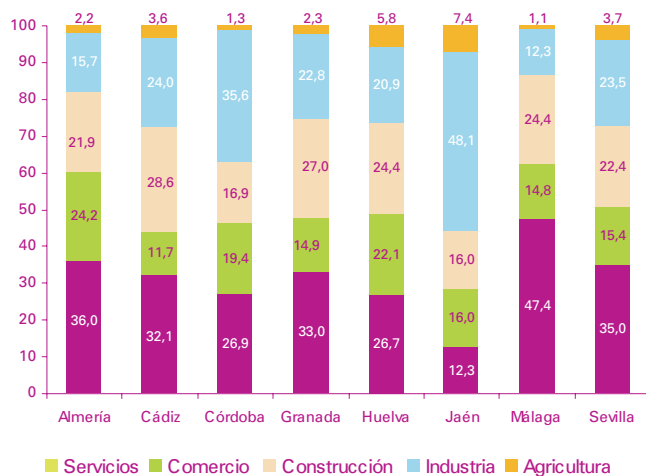
Un análisis más exhaustivo por provincias permite analizar la distribución de las líderes con el condicionante que representa la distinta estructura productiva de cada ámbito territorial. Así, con carácter general, los servicios reflejan cierta predisposición para acoger empresas líderes, ya que es el sector predominante en todas las provincias, si bien las provincias de Jaén, donde casi la mitad de estas empresas de excelencia pertenecen al sector industrial, y Córdoba, con un 35,6 por ciento en el mismo sector, muestran un comportamiento diferenciado. Otra particularidad

reside en la elevada concentración de líderes en el sector agrario en Jaén (7,5 por ciento), muy superior a la observada en las demás provincias andaluzas.

GRÁFICO 31

LÍDERES POR SECTORES Y PROVINCIAS

Porcentaje



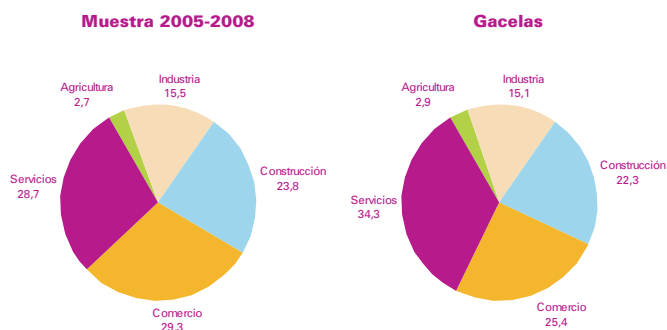
Fuente: Instituto de Análisis Económico y Empresarial de Andalucía a partir de la Central de Balances de Andalucía.

En el caso de las gacelas, los servicios representan el 34,3 por ciento de las empresas enmarcadas en esta categoría, siendo, junto al sector agrario, el único sector sobrerrepresentado respecto a la muestra regional (5,6 y 0,2 puntos porcentuales más en cada caso). En lo que concierne a los demás sectores, el comercio y la construcción concentran en torno al 25,4 y 22,3 por ciento del total respectivamente, con un porcentaje algo menor en la industria (15,1 por ciento), y aunque su peso relativo sobre las gacelas es inferior al que se le asigna en la muestra

andaluza de la CBA, las discrepancias no son muy significativas, salvo en el comercio que registra -3,9 p.p. entre las empresas con un elevado crecimiento de las ventas.

Abundando en las actividades con mayor participación entre las gacelas, se observa un predominio de los servicios técnicos en general, los servicios inmobiliarios y el transporte terrestre entre las actividades de servicios, junto con una alta presencia de empresas dedicadas al comercio al por menor de artículos de diversa índole en establecimientos especializados (hogar, calzado, textil).

GRÁFICO 32
GACELAS POR SECTORES
Porcentaje



Fuente: Instituto de Análisis Económico y Empresarial de Andalucía a partir de la Central de Balances de Andalucía.

CUADRO 32
Distribución de Gacelas por sectores y provincias

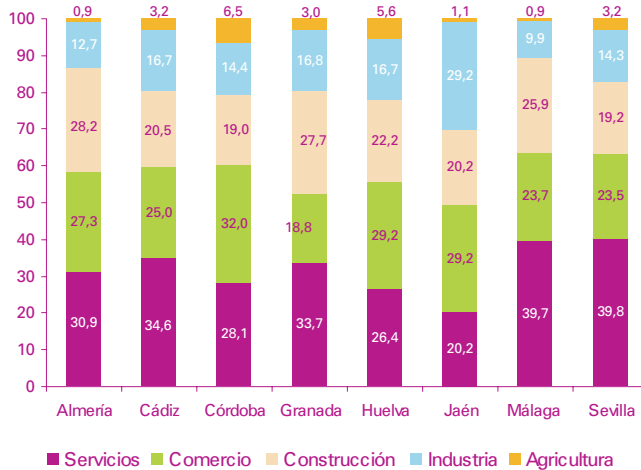
	Agricultura		Industria		Construcción		Comercio		Servicios	
	Número	Porcentaje	Número	Porcentaje	Número	Porcentaje	Número	Porcentaje	Número	Porcentaje
Almería	1	2,7	14	7,4	31	11,0	30	9,3	34	7,9
Cádiz	5	13,5	26	13,7	32	11,4	39	12,1	54	12,5
Córdoba	10	27,0	22	11,6	29	10,3	49	15,3	43	9,9
Granada	3	8,1	17	8,9	28	10,0	19	5,9	34	7,9
Huelva	4	10,8	12	6,3	16	5,7	21	6,5	19	4,4
Jaén	1	2,7	26	13,7	18	6,4	26	8,1	18	4,2
Málaga	2	5,4	23	12,1	60	21,4	55	17,1	92	21,2
Sevilla	11	29,7	50	26,3	67	23,8	82	25,5	139	32,1
Andalucía	37	100,0	190	100,0	281	100,0	321	100,0	433	100,0

Fuente: Instituto de Análisis Económico y Empresarial de Andalucía a partir de la información de la Central de Balances de Andalucía.

La distribución por provincias revela que las empresas gacela se encuentran radicadas principalmente en Sevilla en todos los sectores de actividad. No obstante, al margen del fuerte peso relativo de la provincia sevillana entre las empresas que obtienen un alto crecimiento de los ingresos en cortos espacios de tiempo, se constata la importancia de Córdoba en el sector agrario, donde se localiza el 27 por ciento de estas sociedades, y de Málaga en construcción y servicios, sectores en los que la provincia reúne más de la quinta parte de las gacelas andaluzas.

Considerando la naturaleza productiva propia de cada provincia, entre las gacelas se hace patente una distribución más homogénea entre las distintas provincias que en otras categorías, constatando el carácter principal de los servicios en la mayor parte de las provincias andaluzas, concentrando cerca del 40 por ciento de las gacelas en Sevilla y Málaga, y en torno a un tercio de éstas en Almería, Cádiz y Granada. Pese a

GRÁFICO 33
GACELAS POR SECTORES Y PROVINCIAS
Porcentaje

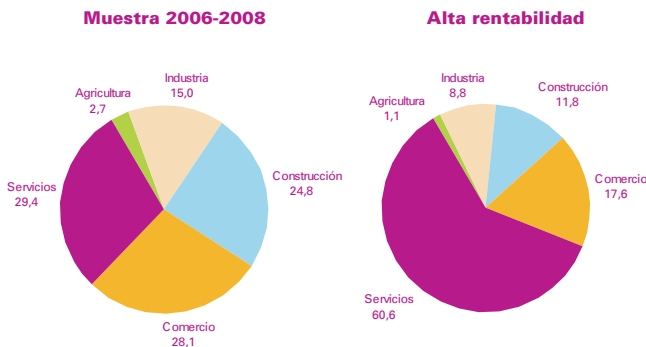


Fuente: Instituto de Análisis Económico y Empresarial de Andalucía a partir de la Central de Balances de Andalucía.

ello, Córdoba y Huelva presentan una mayor concentración de las gacelas que desarrollan su actividad en el comercio, con el 32 y 29,2 por ciento respectivamente, mientras que Jaén reparte el liderazgo de esta categoría entre los sectores de industria y comercio (29,2 por ciento en cada caso).

En lo que concierne a las empresas de alta rentabilidad, se hace patente un claro predominio del sector servicios, actividad a la que pertenece el 60,6 por ciento de las empresas de esta categoría, lo que permite apreciar que el sector ofrece mejores condiciones para obtener los rendimientos necesarios para pertenecer a este segmento de empresas, dado que su participación se encuentra muy por encima del 29,4 por ciento que le corresponde en la muestra andaluza de la CBA (31,2 p.p. más). De este modo, las restantes actividades muestran una representatividad menor a la que obtienen en la muestra base de los tres últimos años, con importantes discrepancias en construcción, cuyo peso relativo se reduce a más de la mitad entre las empresas de alta rentabilidad, el 11,8 por ciento (-13 p.p.), y comercio (-10,5 p.p.), registrando variaciones menos significativas en los sectores industrial y agrario (-6,2 y -1,6 p.p.).

GRÁFICO 34
ALTA RENTABILIDAD POR SECTORES
Porcentaje



Fuente: Instituto de Análisis Económico y Empresarial de Andalucía a partir de la Central de Balances de Andalucía.

A tenor de estos datos, las ramas de actividad en las que se detecta una mayor presencia de las empresas de alta rentabilidad se localizan en el sector servicios, principalmente en las relacionadas con los servicios de asesoría técnica (jurídica, contable, ingeniería), y las actividades inmobiliarias y asociadas al ámbito de los seguros y fondos de pensiones.

CUADRO 33

Distribución de Alta Rentabilidad por sectores y provincias

	Agricultura		Industria		Construcción		Comercio		Servicios	
	Número	Porcentaje	Número	Porcentaje	Número	Porcentaje	Número	Porcentaje	Número	Porcentaje
Almería	1	12,5	1	1,6	10	12,0	17	13,7	33	7,7
Cádiz	1	12,5	5	8,1	9	10,8	11	8,9	72	16,9
Córdoba	0	0,0	8	12,9	7	8,4	14	11,3	31	7,3
Granada	0	0,0	11	17,7	7	8,4	5	4,0	29	6,8
Huelva	1	12,5	5	8,1	1	1,2	4	3,2	5	1,2
Jaén	3	37,5	6	9,7	7	8,4	12	9,7	24	5,6
Málaga	1	12,5	7	11,3	19	22,9	28	22,6	116	27,2
Sevilla	1	12,5	19	30,6	23	27,7	33	26,6	116	27,2
Andalucía	8	100,0	62	100,0	83	100,0	124	100,0	426	100,0

Fuente: Instituto de Análisis Económico y Empresarial de Andalucía a partir de la información de la Central de Balances de Andalucía.

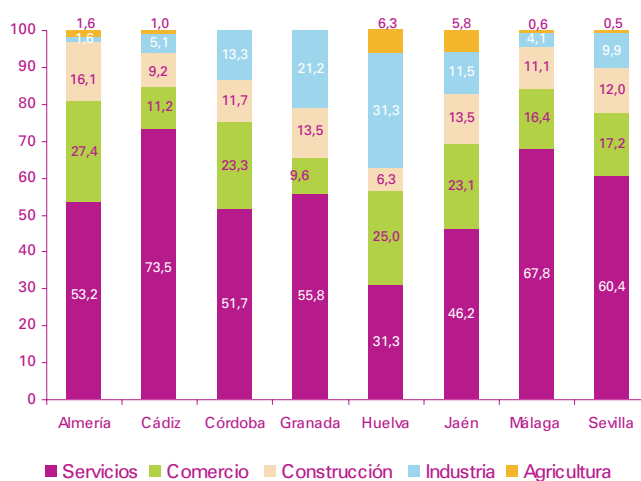
Bajo un enfoque territorial, la distribución de las empresas de alta rentabilidad por sectores presenta algunas particularidades. Así, las sociedades de servicios enmarcadas en esta categoría se concentran sobre todo entre Málaga y Sevilla (27,2 por ciento en cada caso), ubicándose en estas áreas más de la mitad de las sociedades andaluzas de alto rendimiento. Esta mayor presencia de empresas en ambas provincias también se constata en la construcción y el comercio, en torno al 50% del total considerando el agregado de ambos territorios, si bien se aprecia un peso algo superior de la provincia sevillana en estos sectores. En lo que concierne a la industria, Sevilla, acapara el 30 por ciento de las sociedades de alta rentabilidad, aunque Granada y Córdoba alcanzan valores elevados en este sector (17,7 y 12,9 por ciento), mientras que en la agricultura se hace patente un claro predominio de las sociedades radicadas en Jaén, el 37,5 por ciento del total.

En cuanto a la distribución en cada área territorial, no cabe duda de que el sector servicios ofrece mejores condiciones para cumplir los criterios de alta rentabilidad las distintas provincias andaluzas, puesto que en seis provincias más de la mitad de las sociedades más rentables desarrollan su actividad en el sector, alcanzando niveles superiores al 60 por ciento del total en Cádiz, Málaga y Sevilla. Por su parte, la provincia de Huelva concentra en los servicios y la industria la misma proporción de empresas de esta categoría (31,3 por ciento), mientras que tanto la propia provincia de Huelva como Jaén, presentan un peso destacado sobre el total respecto a otras áreas en el sector agrario (6,3 y 5,8 por ciento).

GRÁFICO 35

ALTA RENTABILIDAD POR SECTORES Y PROVINCIAS

Porcentaje

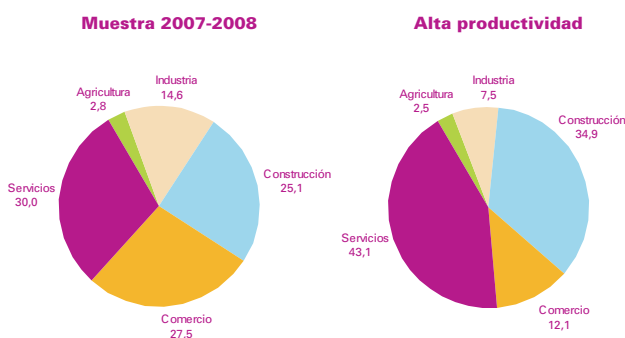


Fuente: Instituto de Análisis Económico y Empresarial de Andalucía a partir de la Central de Balances de Andalucía.

En cuanto a las empresas de alta productividad, las actividades asociadas con los servicios y la construcción son las que muestran una mayor predisposición para

cumplir con las exigencias de esta categoría, ya que ambos sectores obtienen una participación superior en estas sociedades que en la muestra global de la CBA con información para el intervalo 2007-2008, el 43,1 por ciento en los servicios (13,1 p.p. más) y el 34,9 por ciento en construcción (14,8 p.p. por encima). Por el contrario, el comercio registra un peso relativo muy bajo con relación a la muestra, ya que se reduce en -15,4 p.p. hasta el 12,1 por ciento, mientras que la industria y el sector agrario también experimentaron descensos de -7,1 y -0,3 p.p. en cada caso.

GRÁFICO 36
ALTA PRODUCTIVIDAD POR SECTORES
Porcentaje



Fuente: Instituto de Análisis Económico y Empresarial de Andalucía a partir de la Central de Balances de Andalucía.

En este segmento, las actividades más representadas son las vinculadas con la construcción de edificios y promoción inmobiliaria, encuadradas en el sector construcción, y las de actividades inmobiliarias por cuenta de terceros y alquiler de bienes inmobiliarios por cuenta propia en el sector servicios.

CUADRO 34

Distribución de Alta Productividad por sectores y provincias

	Agricultura		Industria		Construcción		Comercio		Servicios	
	Número	Porcentaje	Número	Porcentaje	Número	Porcentaje	Número	Porcentaje	Número	Porcentaje
Almería	2	15,4	3	7,7	26	14,3	7	11,1	26	11,6
Cádiz	2	15,4	6	15,4	27	14,8	6	9,5	25	11,1
Córdoba	4	30,8	3	7,7	21	11,5	9	14,3	28	12,4
Granada	0	0,0	2	5,1	28	15,4	3	4,8	17	7,6
Huelva	0	0,0	1	2,6	6	3,3	3	4,8	7	3,1
Jaén	0	0,0	5	12,8	15	8,2	2	3,2	5	2,2
Málaga	0	0,0	4	10,3	24	13,2	15	23,8	54	24,0
Sevilla	5	38,5	15	38,5	35	19,2	18	28,6	63	28,0
Andalucía	13	100,0	39	100,0	182	100,0	63	100,0	225	100,0

Fuente: Instituto de Análisis Económico y Empresarial de Andalucía a partir de la información de la Central de Balances de Andalucía.

El reparto territorial de las empresas de este colectivo pone de manifiesto una mayor concentración de las sociedades de alta productividad en Sevilla y Málaga en los sectores de comercio y servicios. Sin embargo, el sector construcción ofrece una distribución más equitativa entre las distintas provincias, ya que, salvo Huelva y Jaén que aparecen poco representadas, las demás áreas muestran una participación que oscila entre el 11,5 por ciento de Córdoba y el 19,2 por ciento de Sevilla, constatando que las características del sector permiten que la actividad empresarial

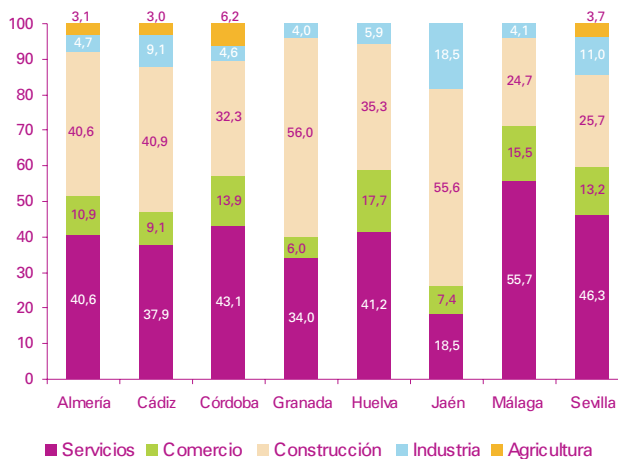
sea productiva con independencia del territorio en el que se ubique la empresa. Por otra parte, la provincia de Sevilla reúne el 38,5 por ciento de estas sociedades tanto en la industria como en la agricultura, si bien en este último caso Córdoba muestra un peso relevante, concentrando el 30,8 por ciento de las empresas más productivas del sector.

Al hilo de lo anterior, el condicionante que representan los rasgos propios de las economías provinciales, en su mayoría con un predominio de las actividades terciarias, no impide que el sector construcción represente un peso muy relevante de las empresas de alta productividad en cada ámbito. De hecho, constituye el sector con mayor presencia de estas sociedades en Granada y Jaén, con niveles superiores al 55 por ciento, y Cádiz (40,9 por ciento), mientras que en Almería la participación de los servicios y la construcción sobre estas sociedades se equipara (el 40,6 por ciento en cada caso). En cualquier caso, los servicios reflejan el sector más representado en Córdoba, Huelva, Málaga y Sevilla.

A modo de síntesis, es posible afirmar que las empresas que se dedican al sector servicios muestran cierta predisposición para alcanzar las condiciones de excelencia que exigen las Referencias Empresariales, si bien se constata una participación superior en el segmento de alta rentabilidad. Bajo esta perspectiva, la construcción favorece el cumplimiento de los requisitos de las empresas de alta productividad, mientras que la actividad comercial parece ofrecer, a priori, una trayectoria de las ventas comparativamente más dinámica, lo que se encuentra en consonancia con las empresas gacela. Por su parte, los sectores agrario e industrial guardan una relación más próxima con los criterios establecidos para las empresas líderes, y por tanto, con una alta capacidad de generar recursos por parte de las mismas.

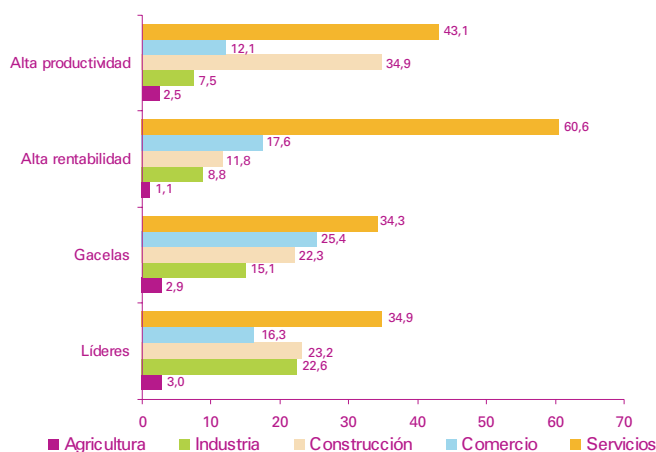
Por último, se añade una recopilación de los principales ratios económico-financieros que permiten obtener una visión más completa de la situación de estas empresas desde

GRÁFICO 37
ALTA PRODUCTIVIDAD POR SECTORES Y PROVINCIAS
Porcentaje



Fuente: Instituto de Análisis Económico y Empresarial de Andalucía a partir de la Central de Balances de Andalucía.

GRÁFICO 38
EMPRESAS RELEVANTES POR SECTORES
Porcentaje



Fuente: Instituto de Análisis Económico y Empresarial de Andalucía a partir de la Central de Balances de Andalucía.

ambas perspectivas, resaltando las diferencias que emergen en razón del sector de actividad en el que se ubican estas sociedades que han mostrado un comportamiento relevante. En este sentido, conviene realizar las siguientes consideraciones:

- Entre las empresas **líderes**, las dedicadas a la construcción son las que obtienen ratios de liquidez general más altos (1,57), frente a la industria que presenta niveles reducidos (1,02). Igualmente, son las empresas de construcción las que registran un endeudamiento más elevado (3,17) respecto a la media (1,79).
- Las sociedades de industria y construcción muestran una rentabilidad económica más alta (7,35 y 7,30 por ciento). No obstante, las empresas de servicios aplican un margen de explotación mayor (15,3 por ciento), frente a la estrategia de las empresas comerciales basada en una alta rotación de las ventas (1,86) y un margen más pequeño (3,9 por ciento).
- Las **gacelas** encuadradas en la construcción son las únicas que superan la liquidez media de esta categoría (1,79 frente a 1,56), si bien registran un valor más bajo en términos de solvencia (1,13) que los demás sectores. De nuevo se observa un coeficiente de endeudamiento mucho más elevado en la construcción (7,88), que en los demás sectores.
- Las empresas agrarias alcanzan la rentabilidad económica más elevada entre las gacelas (11,8 por ciento), como consecuencia de un margen de explotación alto respecto a los demás sectores (10,7 por ciento), frente a la elevada rotación (2,4) de las empresas comerciales. Las sociedades vinculadas a la construcción presentan un efecto endeudamiento superior al resto (26,26 por ciento), lo que, en consonancia con un endeudamiento significativo, ha permitido obtener una rentabilidad financiera elevada a las gacelas del sector (24,3 por ciento).
- En el colectivo de **alta rentabilidad**, las empresas de construcción ofrecen una mejor posición financiera en cuanto a liquidez general y solvencia (2,81 y 3,11). Sin embargo, en contraposición a lo que sucede en las demás categorías, su nivel de endeudamiento es muy bajo (0,47), alcanzando valores superiores en comercio y servicios (0,9 y 08).
- Las sociedades del sector agrario obtienen los mayores rendimientos en este segmento, tanto en el plano económico (46,7 por ciento) como financiero (44,86 por ciento).
- En el caso de **alta productividad**, son las empresas de servicios las que reflejan una mejor situación de liquidez a corto plazo, general e inmediata (2,47 y 2,09), mientras que las que se dedican al sector agrario destacan por su solvencia (2,33). La construcción recoge un endeudamiento mayor al resto de sectores en esta categoría (1,74).
- En lo que concierne al rendimiento de la actividad empresarial, el sector comercial registra una rentabilidad económica y financiera elevada (17,1 y 32,71 por ciento), debido al impacto positivo de la rotación y el efecto endeudamiento en cada caso. Los márgenes de explotación más destacados se observan en ñps servicios (29,3 por ciento).

CUADRO 35

Principales ratios financieros de las Referencias Empresariales por sectores

	Líderes				Gacelas				Alta Rentabilidad				Alta Productividad			
	Lg	Li	S	E	Lg	Li	S	E	Lg	Li	S	E	Lg	Li	S	E
Agricultura	1,15	0,97	1,82	1,23	1,43	1,28	1,92	1,09	2,48	2,41	2,91	0,52	1,38	1,03	2,33	0,75
Industria	1,02	0,76	1,69	1,46	1,11	0,87	1,36	2,77	2,18	1,92	2,69	0,59	0,89	0,78	1,65	1,55
Construcción	1,57	1,03	1,32	3,17	1,79	1,60	1,13	7,88	2,81	2,38	3,11	0,47	2,25	0,70	1,58	1,74
Comercio	1,24	0,82	1,52	1,94	1,19	0,88	1,36	2,74	1,94	1,50	2,11	0,90	1,61	1,25	1,99	1,01
Servicios	1,23	0,97	1,69	1,44	1,24	1,09	1,36	2,80	1,93	1,91	2,25	0,80	2,47	2,09	2,11	0,90
Andalucía	1,27	0,90	1,56	1,79	1,56	1,37	1,22	4,47	2,02	1,81	2,32	0,76	1,96	1,07	1,82	1,22

NOTA: Liquidez general (Lg), Liquidez inmediata (Li), Solvencia (S), Coeficiente de Endeudamiento (Ee). Todos los ratios se expresan en tantos por uno.

Fuente: Instituto de Análisis Económico y Empresarial de Andalucía a partir de la información de la Central de Balances de Andalucía.

CUADRO 36

Principales ratios económicos de las Referencias Empresariales por sectores

	Líderes					Gacelas					Alta Rentabilidad					Alta Productividad				
	Re	Me	R	Rf	Ee	Re	Me	R	Rf	Ee	Re	Me	R	Rf	Ee	Re	Me	R	Rf	Ee
Agricultura	5,17	10,95	0,47	9,36	6,29	11,75	10,67	1,10	17,00	11,31	46,68	26,74	1,75	44,86	16,04	5,04	13,60	0,37	11,49	8,12
Industria	7,30	10,27	0,71	17,24	13,45	9,14	7,67	1,19	20,95	17,63	27,27	18,67	1,46	30,13	15,35	11,03	20,58	0,54	17,40	13,55
Construcción	5,58	11,67	0,48	17,83	16,88	2,68	5,63	0,48	24,28	26,26	30,99	24,17	1,28	32,85	14,66	11,55	23,53	0,49	20,54	16,30
Comercio	7,35	3,94	1,86	15,84	12,98	10,24	4,26	2,41	23,04	21,53	29,49	11,18	2,64	41,53	28,77	17,06	11,13	1,53	32,71	23,94
Servicios	5,61	15,33	0,37	16,63	13,25	3,89	10,02	0,39	21,46	16,62	29,98	16,32	1,84	39,88	25,67	5,74	29,26	0,20	15,82	13,44
Andalucía	6,41	9,75	0,66	16,91	13,90	4,02	6,62	0,61	22,39	20,91	29,62	15,19	1,95	38,09	23,68	9,31	20,92	0,45	18,65	14,66

NOTA: Rentabilidad económica (Re), Margen de explotación (Me), Rotación del activo (R), Rentabilidad financiera después de impuestos (Rf), Efecto endeudamiento (Ee). Todos los ratios se expresan en porcentaje, excepto la rotación del activo que se indica en tantos por uno.

Fuente: Instituto de Análisis Económico y Empresarial de Andalucía a partir de la información de la Central de Balances de Andalucía.